

บทที่ 4

การติดตามตรวจสอบระดับเสียง และอาชีวอนามัย

4.1 วิธีการติดตามตรวจสอบระดับเสียง และอาชีวอนามัย

4.1.1 วิธีการติดตามตรวจสอบระดับเสียงโดยทั่วไป

การติดตามตรวจสอบระดับเสียงโดยทั่วไปได้ดำเนินการตามข้อกำหนดในประกาศคณะกรรมการสิ่งแวดล้อมแห่งชาติ ฉบับที่ 15 (พ.ศ. 2540) เรื่อง กำหนดมาตรฐานระดับเสียงโดยทั่วไป ประกาศในราชกิจจานุเบกษา เล่ม 114 ตอนที่ 27 ง วันที่ 3 เมษายน พ.ศ. 2540 ดำเนินการติดตามตรวจสอบในรูประดับเสียงเฉลี่ย 1 ชั่วโมง ($L_{Aeq\ 1\ hour}$) ระดับเสียงสูงสุด (L_{Amax}) และระดับเสียงเปอร์เซ็นต์ไทล์ที่ 90 (L_{A90}) จากนั้นจะนำค่า $L_{Aeq\ 1\ hour}$ ตลอด 24 ชั่วโมง อย่างต่อเนื่องมาคำนวณหาค่าระดับเสียงเฉลี่ย 24 ชั่วโมง ($L_{Aeq\ 24\ hours}$) และระดับเสียงเฉลี่ยกลางวันและกลางคืน (L_{Adn}) ในหน่วยเดซิเบลเอ

การติดตามตรวจสอบใช้มาตรฐานระดับเสียงชนิด Integrated Sound Level Meter เป็นมาตรฐานระดับเสียงที่ได้มาตรฐานสากล IEC 61672 มีความเที่ยงตรงสูงและมีค่าความคลาดเคลื่อนของการติดตามตรวจสอบอยู่ในช่วง $\pm 0.5\ dB(A)$ มี Wind Screen ติดที่หัว Microphone เพื่อป้องกันและกำบังลมที่เป็นปัจจัยให้เกิดการผิดพลาดขณะติดตามตรวจสอบ โดยติดตั้งมาตรฐานระดับเสียงบนขาตั้งให้ไมโครโฟนอยู่สูงจากพื้น 1.2-1.5 เมตร ภายในรัศมี 3.5 เมตร ตามแนวราบรอบไมโครโฟนไม่มีกำแพงหรือสิ่งกีดขวางอื่นใดที่มีคุณสมบัติในการสะท้อนเสียงกีดขวางอยู่ ก่อนการติดตามตรวจสอบมีการสอบเทียบและตรวจสอบความถูกต้องด้วยเครื่อง Sound Level Calibrator ชนิด Acoustic Calibrator ที่ระดับเสียงมาตรฐาน 94.0 เดซิเบล ความถี่ 1,000 เฮิรตซ์ ที่วงจรถ่วงน้ำหนัก C และปรับไปที่วงจรถ่วงน้ำหนัก A

4.1.2 วิธีการติดตามตรวจสอบระดับเสียงรบกวน

ดำเนินการโดยใช้มาตรฐานระดับเสียงชนิด Integrated Sound Level Meter Class 1 เป็นมาตรวัดระดับเสียงที่ได้มาตรฐานสากล IEC 61672 มีความเที่ยงตรงสูงและมีค่าความคลาดเคลื่อนของการติดตามตรวจสอบอยู่ในช่วง ± 0.5 เดซิเบลเอ มี Wind Screen ติดที่หัวไมโครโฟน เพื่อป้องกันและกำบังลมที่เป็นปัจจัยให้เกิดการผิดพลาดขณะติดตามตรวจสอบ โดยติดตั้งมาตรฐานระดับเสียงบนขาตั้งให้ไมโครโฟนอยู่สูงจากพื้น 1.2-1.5 เมตร ภายในรัศมี 3.5 เมตร ตามแนวราบรอบไมโครโฟนไม่มีกำแพงหรือสิ่งกีดขวางอื่นใดที่มีคุณสมบัติในการสะท้อนเสียงกีดขวางอยู่ สำหรับเสียงที่เข้ามายังมาตรฐานระดับเสียงจะผ่านวงจรถ่วงน้ำหนัก A และที่ลักษณะความไวตอบรับเสียง Fast (Dynamic Characteristics "Fast") ตามลักษณะของเสียงที่เกิดขึ้นก่อนการติดตามตรวจสอบจะทำการสอบเทียบและตรวจสอบความเที่ยงตรงของระดับเสียงด้วยเครื่อง Sound Level Calibrator ระดับเสียงมาตรฐาน 94.0 เดซิเบล ความถี่ 1,000 เฮิรตซ์ เพื่อปรับแต่งการทำงานของเครื่องให้ถูกต้องก่อนการติดตามตรวจสอบ

ในการติดตามตรวจสอบระดับเสียงรบกวนได้ดำเนินการตามข้อกำหนดในประกาศคณะกรรมการควบคุมมลพิษ เรื่อง วิธีการตรวจวัดระดับเสียงพื้นฐาน ระดับเสียงขณะไม่มีการรบกวน การตรวจวัดและคำนวณระดับเสียงขณะมีการรบกวน การคำนวณค่าระดับการรบกวน และแบบบันทึกการตรวจวัดเสียงรบกวน พ.ศ. 2565 ประกาศในราชกิจจานุเบกษา เล่ม 139 ตอนพิเศษ 266 ง วันที่ 11 พฤศจิกายน พ.ศ. 2565 โดยทำการติดตามตรวจสอบระดับเสียงเฉลี่ย 1 ชั่วโมง ในช่วงที่เกิดการรบกวนระหว่างเวลา 06.00-22.00 น. และระดับเสียงเฉลี่ย 5 นาที ในช่วงที่เกิดการรบกวนระหว่างเวลา 22.00-06.00 น. รวมทั้ง ติดตามตรวจสอบระดับเสียงพื้นฐาน (Background) และระดับเสียงขณะมีการรบกวน ขณะที่ไม่เสียงจากแหล่งกำเนิดไม่น้อยกว่า 5 นาที จากนั้นนำผลที่ได้มาคำนวณระดับการรบกวนตามที่กำหนดไว้ใน ประกาศคณะกรรมการควบคุมมลพิษ เรื่อง วิธีการตรวจวัดระดับเสียงพื้นฐาน ระดับเสียงขณะไม่มีการรบกวน การตรวจวัดและคำนวณระดับเสียงขณะมีการรบกวน การคำนวณค่าระดับการรบกวน และแบบบันทึกการตรวจวัดเสียงรบกวน พ.ศ. 2565 ประกาศในราชกิจจานุเบกษา เล่ม 139 ตอนพิเศษ 266 ง วันที่ 11 พฤศจิกายน พ.ศ. 2565 ดังสมการต่อไปนี้

ระดับเสียงรบกวน = ค่าระดับเสียงขณะมีการรบกวน-ค่าระดับเสียงพื้นฐาน

4.1.3 วิธีการติดตามตรวจสอบด้านการคมนาคม

การรวบรวมข้อมูลด้านการคมนาคม บริเวณพื้นที่โครงการโรงกลั่นน้ำมันไทยออยล์ ส่วนที่ 1 (ครั้งที่ 6) ในระยะก่อสร้าง บริษัท ไทยออยล์ จำกัด (มหาชน) ได้แก่ บันทึกสถิติอุบัติเหตุจากการคมนาคมขนส่ง พร้อมทั้งมาตรการป้องกันไม่ให้เกิดซ้ำ หรือลดผลกระทบในอนาคต โดยเจ้าหน้าที่ของโครงการฯ เป็นประจำทุกวัน

4.1.4 วิธีการติดตามตรวจสอบด้านการจัดการกากของเสีย

การดำเนินการจัดการกากของเสีย บริเวณพื้นที่โครงการโรงกลั่นน้ำมันไทยออยล์ ส่วนที่ 1 (ครั้งที่ 6) ในระยะก่อสร้าง บริษัท ไทยออยล์ จำกัด (มหาชน) เพื่อเป็นการป้องกันและลดผลกระทบที่เกิดขึ้น บริษัทฯ จึงกำหนดมาตรการการติดตามตรวจสอบด้านการจัดการกากของเสีย เพื่อมิให้เกิดการสะสมของกากของเสียที่อาจจะส่งผลกระทบต่อสุขภาพอนามัยของคนงานและต่อชุมชนใกล้เคียง โดยตามแผนการติดตามตรวจสอบด้านการจัดการกากของเสียตามรายงานการประเมินผลกระทบสิ่งแวดล้อม กำหนดให้มีการบันทึกข้อมูลเกี่ยวกับชนิด ปริมาณการเก็บรวบรวม การจัดส่ง และการกำจัดกากของเสียที่เกิดขึ้นจากการดำเนินงานของโครงการ พร้อมทั้งระบุสัดส่วนและประเภทกากของเสียที่นำกลับมาใช้ใหม่ โดยให้ทำการรวบรวมข้อมูลทุกครั้งที่มีการนำส่งไปกำจัดยังหน่วยงานที่รับกำจัดกากของเสียตลอดระยะเวลาดำเนินการของโครงการ

4.1.5 วิธีการดำเนินการด้านอาชีวอนามัยและความปลอดภัย

การรวบรวมข้อมูลด้านอาชีวอนามัยและความปลอดภัย บริเวณพื้นที่โรงกลั่นน้ำมันไทยออยล์ ส่วนที่ 1 (ครั้งที่ 6) บริษัท ไทยออยล์ จำกัด (มหาชน) ในระยะก่อสร้าง ได้แก่ บันทึกข้อมูลการเกิดอุบัติเหตุระหว่างการปฏิบัติงานของพนักงาน โดยเจ้าหน้าที่ความปลอดภัยของโครงการ พร้อมทั้งจัดทำรายงานสรุปประจำปี ตลอดระยะเวลาดำเนินการของโครงการ

4.1.6 วิธีการดำเนินการด้านเศรษฐกิจและสังคม

การรวบรวมข้อมูลด้านเศรษฐกิจและสังคม บริเวณพื้นที่โรงกลั่นน้ำมันไทยออยล์ ส่วนที่ 1 (ครั้งที่ 6) ของ บริษัท ไทยออยล์ จำกัด (มหาชน) ในระยะก่อสร้าง ได้แก่ รวบรวมข้อมูลการร้องเรียนจากการก่อสร้างโครงการ พร้อมทั้งการดำเนินการแก้ไขปัญหาและมาตรการป้องกันไม่ให้เกิดซ้ำ ตลอดระยะเวลาดำเนินการของโครงการ

4.2 ผลการติดตามตรวจสอบระดับเสียง และอาชีวอนามัย

4.2.1 ผลการติดตามตรวจสอบระดับเสียงโดยทั่วไป

การติดตามตรวจสอบระดับเสียงโดยทั่วไป โครงการโรงกลั่นน้ำมันไทยออยล์ ส่วนที่ 1 (ครั้งที่ 6) ของบริษัท ไทยออยล์ จำกัด (มหาชน) ระหว่างวันที่ 4-11 เมษายน พ.ศ. 2568 จำนวน 4 จุด ได้แก่ บริเวณริมรั้วของโรงกลั่นฯ ด้านทิศตะวันออกเฉียงใต้ บ้านอ่าวอุดม ชุมชนบ้านทุ่ง และอ่าวอุดมแมนชั่น ประกอบด้วยการติดตามตรวจสอบระดับเสียงเฉลี่ย 24 ชั่วโมง ($L_{Aeq\ 24\ hours}$) ระดับเสียงเฉลี่ยกลางวันและกลางคืน (L_{Adn}) ระดับเสียงเปอร์เซ็นต์ไทล์ที่ 90 (L_{A90}) และระดับเสียงสูงสุด (L_{Amax}) พบว่าระดับเสียงเฉลี่ย 24 ชั่วโมง และระดับเสียงสูงสุด ทุกจุดติดตามตรวจสอบมีค่าอยู่ในมาตรฐานตาม ประกาศคณะกรรมการสิ่งแวดล้อมแห่งชาติ ฉบับที่ 15 (พ.ศ. 2540) เรื่อง กำหนดมาตรฐานระดับเสียงโดยทั่วไป ประกาศในราชกิจจานุเบกษา เล่ม 114 ตอนที่ 27 ง วันที่ 3 เมษายน พ.ศ. 2540 สำหรับระดับเสียงเฉลี่ยกลางวันและกลางคืน และระดับเสียงเปอร์เซ็นต์ไทล์ที่ 90 ปัจจุบันยังไม่มีข้อกำหนดมาตรฐานเพื่อควบคุมโดยสรุปผลได้ดังตารางที่ 4-1 ถึงตารางที่ 4-4 และรูปที่ 4-1 ถึงรูปที่ 4-4

ตารางที่ 4-1 ผลการติดตามตรวจสอบระดับเสียงโดยทั่วไป บริเวณริมรั้วของโรงกลั่นฯ ด้านทิศตะวันออกเฉียงใต้ ระหว่างเดือนมกราคม-มิถุนายน พ.ศ. 2568

การเปลี่ยนแปลงรายละเอียดโครงการในรายงานการประเมินผลกระทบสิ่งแวดล้อม โครงการโรงกลั่นน้ำมันไทยออยล์ ส่วนที่ 1 (ครั้งที่ 6) ของบริษัท ไทยออยล์ จำกัด (มหาชน)

จัดทำรายงานโดย : บริษัท ยูไนเต็ด แอนนาลิสต์ แอนด์ เอ็นจิเนียริง คอนซัลแตนท์ จำกัด

ช่วงเวลาตรวจวัด : ระหว่างวันที่ 4-11 เมษายน พ.ศ. 2568

ตำแหน่งพิกัดของสถานีตรวจวัด : ริมรั้วของโรงกลั่นฯ ด้านทิศตะวันออกเฉียงใต้

ตำแหน่งพิกัด UTM ของสถานี : 47P 0706377E 1449622N

เวลา	ค่าระดับเสียงเฉลี่ย (Equivalent Sound Pressure Level dB(A))																					มาตรฐาน ^{1/}	
	4-5 เม.ย. 68			5-6 เม.ย. 68			6-7 เม.ย. 68			7-8 เม.ย. 68			8-9 เม.ย. 68			9-10 เม.ย. 68			10-11 เม.ย. 68				
	L _{Aeq} 1 hour	L _{A90}	L _{Amax}	L _{Aeq} 1 hour	L _{A90}	L _{Amax}	L _{Aeq} 1 hour	L _{A90}	L _{Amax}	L _{Aeq} 1 hour	L _{A90}	L _{Amax}	L _{Aeq} 1 hour	L _{A90}	L _{Amax}	L _{Aeq} 1 hour	L _{A90}	L _{Amax}	L _{Aeq} 1 hour	L _{A90}	L _{Amax}		
07.00-08.00 น.	62.7	59.5	76.0	64.4	62.7	78.9	62.4	60.4	68.4	63.8	61.0	82.3	62.4	59.9	73.8	62.6	60.9	70.6	62.7	59.9	77.2	-	
08.00-09.00 น.	61.9	59.0	72.0	64.8	63.3	73.9	62.9	60.2	71.5	63.5	61.4	76.5	62.6	60.1	73.2	63.0	60.9	71.1	62.1	59.7	69.5	-	
09.00-10.00 น.	62.2	59.0	73.6	63.2	61.7	73.6	63.1	60.1	72.9	63.2	60.6	74.5	62.4	59.6	73.0	62.5	60.3	72.2	62.4	60.2	72.2	-	
10.00-11.00 น.	62.8	59.6	73.4	62.5	61.1	69.0	61.7	59.0	72.3	63.4	60.8	83.4	62.3	59.4	73.0	62.5	60.3	77.0	62.2	60.3	69.7	-	
11.00-12.00 น.	61.8	58.3	72.8	63.7	61.8	74.3	62.1	59.4	69.0	63.6	60.9	79.5	62.2	59.5	70.1	62.0	59.9	71.8	62.1	59.3	72.3	-	
12.00-13.00 น.	62.3	59.8	80.1	63.7	61.3	71.9	63.5	59.9	72.7	64.6	60.7	82.7	62.8	60.2	76.7	62.5	60.6	72.3	61.9	59.6	75.2	-	
13.00-14.00 น.	61.9	59.2	71.9	63.8	61.6	74.7	61.8	59.1	68.9	63.5	60.7	77.9	63.5	61.0	74.0	62.2	59.7	73.3	61.9	59.5	72.1	-	
14.00-15.00 น.	62.4	59.4	78.1	63.3	61.5	72.0	61.7	58.8	74.0	63.0	60.3	76.9	62.7	60.4	74.3	62.3	59.2	78.2	61.8	59.5	83.0	-	
15.00-16.00 น.	62.5	59.7	82.7	63.2	61.2	74.0	61.7	57.5	74.0	63.1	60.7	76.1	63.1	60.8	71.5	61.9	58.9	73.3	62.2	58.4	83.3	-	
16.00-17.00 น.	63.2	59.7	88.2	63.1	61.2	73.2	61.9	57.4	75.7	62.9	60.5	75.1	63.5	60.8	77.8	62.5	59.2	75.2	62.7	58.8	83.7	-	
17.00-18.00 น.	62.5	59.5	78.3	62.9	60.8	71.0	61.6	58.3	71.6	64.5	60.9	78.1	62.9	60.7	74.0	61.6	58.6	77.7	61.8	58.8	74.5	-	
18.00-19.00 น.	62.7	60.0	77.2	63.6	61.5	71.5	62.0	58.9	71.1	62.1	59.0	72.3	63.2	60.4	78.4	61.7	58.1	70.0	61.9	59.3	73.1	-	
19.00-20.00 น.	62.8	59.2	79.6	63.7	62.0	70.9	63.7	58.9	74.6	62.0	59.0	75.3	63.4	61.1	73.7	62.6	57.8	75.9	62.2	59.8	77.1	-	
20.00-21.00 น.	62.7	59.2	75.7	62.8	61.0	71.6	64.2	59.3	77.6	62.6	59.1	83.0	63.8	61.1	74.0	62.7	56.8	82.4	62.2	59.1	77.7	-	
21.00-22.00 น.	64.2	61.1	82.7	63.5	61.6	69.3	62.0	59.4	67.6	62.2	59.4	70.6	64.2	62.2	74.3	63.2	58.5	76.6	62.7	59.1	82.9	-	
22.00-23.00 น.	60.6	58.5	67.5	60.2	57.8	67.2	59.8	57.1	69.0	60.7	58.5	68.8	60.5	58.3	68.0	60.1	56.3	68.5	59.9	57.1	70.6	-	
23.00-00.00 น.	60.6	58.2	69.8	59.9	57.3	69.1	59.8	57.1	66.9	60.7	58.6	67.8	60.3	57.6	69.5	59.9	55.7	67.8	60.2	57.7	72.1	-	
00.00-01.00 น.	60.6	58.7	77.2	59.9	57.3	68.4	59.9	57.3	66.3	60.8	58.5	66.9	60.4	57.3	70.0	59.6	55.9	69.8	60.6	58.3	70.9	-	
01.00-02.00 น.	60.5	58.9	67.1	60.1	57.2	67.9	60.0	57.1	69.2	60.6	58.8	69.3	60.0	57.5	69.2	59.8	55.8	70.2	60.5	58.1	68.3	-	
02.00-03.00 น.	60.6	58.8	66.9	59.9	57.3	70.0	59.9	57.4	70.7	60.8	59.2	68.6	60.3	57.6	69.1	59.9	55.9	69.1	60.7	59.0	68.0	-	
03.00-04.00 น.	60.5	58.4	68.2	60.0	57.7	68.4	60.0	57.5	74.2	60.2	58.5	68.6	60.2	56.8	68.6	59.7	56.8	68.9	60.7	58.8	70.5	-	
04.00-05.00 น.	60.1	57.9	66.1	59.8	57.3	68.7	60.0	57.8	66.7	60.3	58.2	68.2	60.1	56.4	69.3	59.8	56.5	72.4	60.2	58.0	66.1	-	
05.00-06.00 น.	60.1	57.9	68.3	59.9	57.3	70.1	60.3	58.6	65.1	60.1	57.6	71.7	60.0	56.5	71.2	59.6	56.6	67.9	59.9	56.6	73.0	-	
06.00-07.00 น.	64.5	62.8	82.3	62.7	60.0	75.2	63.7	61.2	76.4	63.0	59.5	75.6	62.8	60.8	73.0	63.5	61.7	82.3	61.8	59.9	70.6	-	
L _{Aeq} 24 hours	62.1			62.6			61.9			62.5			62.3			61.8			61.6			≤70	
ค่าสูงสุดของ L _{Amax}	88.2			78.9			77.6			83.4			78.4			82.4			83.7			≤115	
L _{Adn}	67.8			67.4			67.3			67.7			67.5			67.2			67.2			-	
L _{A90}	57.9-62.8			57.2-63.3			57.1-61.2			57.6-61.4			56.4-62.2			55.7-61.7			56.6-60.3			-	

หมายเหตุ: ^{1/} ประกาศคณะกรรมการสิ่งแวดล้อมแห่งชาติ ฉบับที่ 15 (พ.ศ. 2540) เรื่อง กำหนดมาตรฐานระดับเสียงโดยทั่วไป ประกาศในราชกิจจานุเบกษา เล่ม 114 ตอนที่ 27 ง วันที่ 3 เมษายน 2540

ชื่อผู้ตรวจวัด/บันทึก	: นายศิริพัชร จงผดุงเกียรติ	ชื่อผู้ตรวจสอบ/ควบคุม	: นายศิลา บรรจงใจรักษ์
ชื่อบริษัทผู้ตรวจวัดและวิเคราะห์ตัวอย่าง	: บริษัท ยูไนเต็ด แอนนาลิสต์ แอนด์ เอ็นจิเนียริง คอนซัลแตนท์ จำกัด	ชื่อผู้วิเคราะห์	: นายศิลา บรรจงใจรักษ์
เบอร์โทรศัพท์	: 0 2763 2828		

ตารางที่ 4-2 ผลการติดตามตรวจสอบระดับเสียงโดยทั่วไป บริเวณบ้านอ่าวอุดม ระหว่างเดือนมกราคม-มิถุนายน พ.ศ. 2568

การเปลี่ยนแปลงรายละเอียดโครงการในรายงานการประเมินผลกระทบสิ่งแวดล้อม โครงการโรงกลั่นน้ำมันไทยออยล์ ส่วนที่ 1 (ครั้งที่ 6) ของบริษัท ไทยออยล์ จำกัด (มหาชน)

จัดทำรายงานโดย : บริษัท ยูไนเต็ด แอนาไลสต์ แอนด์ เอ็นจิเนียริง คอนซัลแตนท์ จำกัด

ช่วงเวลาตรวจวัด : ระหว่างวันที่ 4-11 เมษายน พ.ศ. 2568

ตำแหน่งพิกัดของสถานีตรวจวัด : บ้านอ่าวอุดม

ตำแหน่งพิกัด UTM ของสถานี : 47P 0705809E 1451419N

เวลา	ค่าระดับเสียงเฉลี่ย (Equivalent Sound Pressure Level dB(A))																					มาตรฐาน ^{1/}	
	4-5 เม.ย. 68			5-6 เม.ย. 68			6-7 เม.ย. 68			7-8 เม.ย. 68			8-9 เม.ย. 68			9-10 เม.ย. 68			10-11 เม.ย. 68				
	L _{Aeq} 1 hour	L _{A90}	L _{Amax}	L _{Aeq} 1 hour	L _{A90}	L _{Amax}	L _{Aeq} 1 hour	L _{A90}	L _{Amax}	L _{Aeq} 1 hour	L _{A90}	L _{Amax}	L _{Aeq} 1 hour	L _{A90}	L _{Amax}	L _{Aeq} 1 hour	L _{A90}	L _{Amax}	L _{Aeq} 1 hour	L _{A90}	L _{Amax}		
07.00-08.00 น.	56.5	51.1	77.0	52.3	51.3	61.6	52.7	51.4	67.3	58.2	50.5	70.9	54.0	51.2	71.0	54.3	53.3	68.4	53.0	51.7	66.8	-	
08.00-09.00 น.	53.5	50.7	70.4	54.9	51.3	71.3	52.5	51.3	60.5	57.4	51.0	69.7	53.0	51.5	63.8	55.9	53.2	72.7	53.0	52.0	65.8	-	
09.00-10.00 น.	52.7	50.9	65.7	52.4	51.3	68.2	58.6	53.9	74.6	53.6	50.8	64.3	52.9	51.1	65.2	54.9	52.9	66.0	52.6	51.6	58.9	-	
10.00-11.00 น.	53.8	51.1	66.9	52.6	51.2	66.6	63.6	61.9	69.7	54.1	50.7	68.0	55.2	51.3	70.8	53.5	52.3	62.7	52.7	51.8	59.4	-	
11.00-12.00 น.	52.9	51.1	67.8	54.1	49.9	70.1	61.2	57.4	69.3	53.1	50.6	69.3	54.9	53.2	77.1	53.2	52.1	59.9	52.5	51.8	60.3	-	
12.00-13.00 น.	52.8	51.2	67.1	55.0	50.4	70.0	54.4	52.4	63.0	54.3	50.1	69.5	53.8	52.2	64.4	53.5	52.1	68.1	52.7	51.8	64.3	-	
13.00-14.00 น.	54.7	51.1	70.4	54.1	50.8	72.5	53.3	52.0	62.4	54.1	50.1	70.4	53.5	51.7	68.0	53.6	52.3	61.5	52.7	51.9	59.6	-	
14.00-15.00 น.	52.9	51.3	67.6	54.0	50.6	69.0	53.5	52.2	65.7	53.9	50.3	66.8	53.2	51.5	67.3	53.8	52.8	63.2	52.5	51.8	62.1	-	
15.00-16.00 น.	53.8	51.1	69.3	53.9	50.6	65.3	53.9	51.7	74.9	53.2	50.3	69.4	53.9	51.4	73.7	54.0	52.8	66.0	52.4	51.7	62.0	-	
16.00-17.00 น.	55.1	52.0	70.1	60.2	50.1	75.5	53.4	51.1	67.5	53.8	50.8	67.6	54.0	52.3	62.8	55.4	52.6	73.0	52.4	51.7	57.5	-	
17.00-18.00 น.	52.9	51.5	66.8	54.3	49.9	70.6	52.5	50.6	64.8	55.3	50.5	71.4	53.6	52.5	70.2	54.5	53.1	67.2	52.3	51.6	57.9	-	
18.00-19.00 น.	53.0	51.7	66.0	54.3	49.9	73.4	53.0	51.3	65.5	53.1	50.2	68.6	53.2	52.1	65.0	54.8	53.1	75.8	52.6	51.7	59.7	-	
19.00-20.00 น.	53.9	51.8	69.3	54.0	49.6	73.8	53.1	51.8	74.5	54.1	49.7	68.7	53.2	52.1	60.9	54.5	52.8	67.3	52.6	51.5	64.6	-	
20.00-21.00 น.	53.9	52.0	71.8	56.1	50.5	77.6	53.5	51.4	72.9	62.0	50.4	78.7	55.8	53.7	65.7	54.0	52.8	67.3	52.3	51.5	58.2	-	
21.00-22.00 น.	53.9	52.1	71.2	55.5	50.2	77.1	52.7	51.6	66.9	53.5	50.3	75.4	53.6	52.4	68.9	54.0	52.4	69.2	54.5	51.1	77.9	-	
22.00-23.00 น.	51.4	50.3	67.1	51.5	50.6	60.9	51.7	51.2	56.4	51.5	50.9	62.3	50.7	50.3	53.1	50.4	50.1	58.1	50.4	50.0	59.9	-	
23.00-00.00 น.	51.5	50.5	61.8	51.7	51.0	59.2	51.8	51.2	56.6	51.7	51.0	63.6	50.7	50.3	57.7	50.6	50.1	55.3	50.6	50.1	56.5	-	
00.00-01.00 น.	51.0	50.3	62.2	51.8	51.1	59.0	51.6	51.0	57.7	51.6	51.0	57.2	50.8	50.4	63.2	50.5	50.1	52.1	50.6	49.7	63.4	-	
01.00-02.00 น.	51.5	50.7	61.2	51.8	51.3	65.5	51.7	51.0	57.0	51.5	51.0	58.0	50.4	50.0	54.1	50.5	50.1	54.0	50.7	50.1	64.9	-	
02.00-03.00 น.	51.3	50.5	62.4	51.8	51.2	59.1	51.8	51.2	57.9	51.6	51.0	58.3	50.5	50.2	52.9	50.5	50.1	57.6	50.8	50.2	59.9	-	
03.00-04.00 น.	51.4	50.4	63.4	51.6	51.1	65.8	51.7	51.1	57.8	51.5	50.9	57.9	50.5	50.2	52.9	50.7	50.2	62.9	51.3	50.7	61.0	-	
04.00-05.00 น.	51.5	50.5	63.1	51.7	51.2	56.1	51.7	51.1	59.0	51.3	50.7	57.5	50.6	50.2	53.0	50.5	50.2	58.3	51.6	50.5	65.7	-	
05.00-06.00 น.	51.4	50.5	56.6	51.7	51.2	55.3	51.6	51.1	56.3	51.2	50.7	57.9	50.4	50.1	53.3	50.5	50.1	54.2	51.2	49.9	66.0	-	
06.00-07.00 น.	54.6	51.5	76.9	53.0	51.4	66.3	55.0	49.3	76.2	54.3	51.5	73.2	54.2	53.0	64.2	53.1	52.0	63.8	54.6	50.7	77.3	-	
L _{Aeq} 24 hours	53.2			54.1			55.4			54.7			53.1			53.3			52.3			≤70	
ค่าสูงสุดของ L _{Amax}	77.0			77.6			76.2			78.7			77.1			75.8			77.9			≤115	
L _{Adn}	58.6			58.9			59.6			59.1			58.1			58.0			58.1			-	
L _{A90}	50.3-52.1			49.6-51.4			49.3-61.9			49.7-51.5			50.0-53.7			50.1-53.3			49.7-52.0			-	

หมายเหตุ: ^{1/} ประกาศคณะกรรมการสิ่งแวดล้อมแห่งชาติ ฉบับที่ 15 (พ.ศ. 2540) เรื่อง กำหนดมาตรฐานระดับเสียงโดยทั่วไป ประกาศในราชกิจจานุเบกษา เล่ม 114 ตอนที่ 27 ง วันที่ 3 เมษายน 2540

ชื่อผู้ตรวจวัด/บันทึก : นายศิริพัชร จงผดุงเกียรติ

ชื่อบริษัทผู้ตรวจวัดและวิเคราะห์ตัวอย่าง : บริษัท ยูไนเต็ด แอนาไลสต์ แอนด์ เอ็นจิเนียริง คอนซัลแตนท์ จำกัด

เบอร์โทรศัพท์ : 0 2763 2828

ชื่อผู้ตรวจสอบ/ควบคุม : นายศิลา บรรจงใจรักษ์

ชื่อผู้วิเคราะห์ : นายศิลา บรรจงใจรักษ์

ตารางที่ 4-3 ผลการติดตามตรวจสอบระดับเสียงโดยทั่วไป บริเวณชุมชนบ้านทุ่ง ระหว่างเดือนมกราคม-มิถุนายน พ.ศ. 2568

การเปลี่ยนแปลงรายละเอียดโครงการในรายงานการประเมินผลกระทบสิ่งแวดล้อม โครงการโรงกลั่นน้ำมันไทยออยล์ ส่วนที่ 1 (ครั้งที่ 6) ของบริษัท ไทยออยล์ จำกัด (มหาชน)

จัดทำรายงานโดย : บริษัท ยูไนเต็ด แอนาไลสต์ แอนด์ เอ็นจิเนียริง คอนซัลแตนท์ จำกัด

ช่วงเวลาตรวจวัด : ระหว่างวันที่ 4-11 เมษายน พ.ศ. 2568

ตำแหน่งพิกัดของสถานีตรวจวัด : ชุมชนบ้านทุ่ง

ตำแหน่งพิกัด UTM ของสถานี : 47P 0706773E 1449832N

เวลา	ค่าระดับเสียงเฉลี่ย (Equivalent Sound Pressure Level dB(A))																					มาตรฐาน ^{1/}
	4-5 เม.ย. 68			5-6 เม.ย. 68			6-7 เม.ย. 68			7-8 เม.ย. 68			8-9 เม.ย. 68			9-10 เม.ย. 68			10-11 เม.ย. 68			
	L _{Aeq} 1 hour	L _{A90}	L _{Amax}	L _{Aeq} 1 hour	L _{A90}	L _{Amax}	L _{Aeq} 1 hour	L _{A90}	L _{Amax}	L _{Aeq} 1 hour	L _{A90}	L _{Amax}	L _{Aeq} 1 hour	L _{A90}	L _{Amax}	L _{Aeq} 1 hour	L _{A90}	L _{Amax}	L _{Aeq} 1 hour	L _{A90}	L _{Amax}	
07.00-08.00 น.	63.3	61.2	79.0	62.2	60.7	78.1	62.3	61.0	69.7	61.7	60.0	77.3	64.2	60.1	79.8	61.6	59.1	79.1	65.4	59.6	79.5	-
08.00-09.00 น.	63.9	62.3	75.8	62.6	61.8	65.5	62.4	60.9	65.3	63.9	60.4	78.6	62.3	61.4	71.2	64.7	59.7	83.1	64.4	59.1	79.6	-
09.00-10.00 น.	63.3	62.1	77.2	62.3	61.5	64.8	62.6	61.5	65.6	64.6	60.8	84.6	62.2	61.4	66.3	63.2	61.2	81.4	64.4	59.4	79.9	-
10.00-11.00 น.	63.4	62.3	76.4	62.2	61.4	66.7	62.7	61.6	73.1	63.3	60.5	76.9	62.2	61.2	64.2	62.8	60.7	78.1	64.8	59.6	80.9	-
11.00-12.00 น.	63.8	62.1	81.0	62.2	61.4	72.5	62.6	61.8	65.9	63.9	61.6	77.1	62.6	59.7	85.2	62.5	60.1	70.7	65.1	59.7	79.9	-
12.00-13.00 น.	62.8	61.9	70.8	62.4	61.5	65.7	62.4	61.4	80.2	64.0	59.8	86.0	63.6	59.7	76.7	63.0	61.0	73.4	66.1	63.4	77.8	-
13.00-14.00 น.	61.1	59.7	72.6	62.4	61.5	65.6	62.7	61.7	74.6	64.3	61.2	78.4	63.0	60.5	81.6	62.5	61.4	72.2	63.6	61.2	83.1	-
14.00-15.00 น.	63.3	61.7	75.5	62.3	61.0	65.2	62.4	60.1	70.7	65.2	61.8	80.8	65.4	60.0	82.7	62.4	61.3	67.0	64.0	60.0	80.5	-
15.00-16.00 น.	62.5	61.5	71.3	62.3	60.9	67.0	63.2	61.3	73.4	64.8	62.6	82.5	64.2	60.2	79.0	62.5	61.2	69.3	62.9	60.3	77.6	-
16.00-17.00 น.	61.9	59.9	83.1	62.4	61.3	64.9	63.6	61.4	76.7	64.0	60.7	79.8	63.8	60.3	79.7	62.5	61.2	70.3	64.0	59.8	81.0	-
17.00-18.00 น.	60.8	59.7	73.6	61.3	60.7	65.6	63.5	61.1	77.6	64.7	60.6	80.8	64.3	59.9	80.1	63.5	60.8	83.4	64.3	59.7	88.4	-
18.00-19.00 น.	61.0	60.5	65.1	61.1	60.6	64.4	62.9	61.1	76.9	64.5	60.2	80.6	64.6	59.3	80.6	63.7	60.2	80.7	62.8	60.7	79.0	-
19.00-20.00 น.	60.4	59.8	64.2	61.2	60.3	70.1	61.2	59.5	76.3	60.8	59.8	73.9	64.7	59.9	80.4	63.8	59.9	80.8	61.3	60.5	65.3	-
20.00-21.00 น.	60.3	59.7	69.2	61.1	60.2	68.7	60.9	59.5	74.2	60.9	60.1	66.3	63.7	59.7	79.4	60.7	59.7	72.7	61.5	60.6	64.0	-
21.00-22.00 น.	60.5	59.7	73.0	61.4	60.7	68.4	60.9	59.9	71.7	61.4	60.5	65.1	64.5	59.2	85.6	60.7	59.5	71.3	60.8	59.8	63.7	-
22.00-23.00 น.	60.4	59.7	73.2	61.5	60.4	67.4	60.8	59.7	74.1	61.0	60.3	64.4	60.9	59.9	66.8	60.6	59.6	67.8	60.7	60.2	63.9	-
23.00-00.00 น.	60.4	59.6	69.8	61.0	59.9	72.9	60.6	59.7	67.5	61.0	60.2	64.4	61.2	60.2	68.2	60.7	59.8	68.3	60.9	60.2	67.9	-
00.00-01.00 น.	60.7	59.9	63.5	61.6	60.7	67.2	60.9	59.6	68.1	60.6	60.1	63.0	60.9	59.7	74.6	60.6	59.7	72.0	60.8	60.4	67.6	-
01.00-02.00 น.	61.6	60.9	65.1	60.9	59.7	70.8	60.7	59.5	69.4	61.6	60.9	66.0	61.2	60.1	76.5	60.7	59.7	69.7	60.9	60.4	62.8	-
02.00-03.00 น.	61.6	61.0	64.9	61.5	60.0	71.0	60.6	59.3	73.7	60.9	60.5	63.2	61.0	60.0	69.5	60.7	59.9	69.0	61.1	60.3	65.1	-
03.00-04.00 น.	61.0	60.6	63.4	61.2	59.9	67.7	60.8	59.2	71.9	61.4	60.7	66.3	61.2	60.2	75.1	60.4	59.6	68.9	61.4	59.9	79.1	-
04.00-05.00 น.	61.5	60.7	64.3	61.2	60.0	75.9	60.7	59.3	71.0	61.2	60.4	65.7	60.5	59.4	73.5	60.4	59.7	68.8	60.9	60.0	75.7	-
05.00-06.00 น.	60.9	60.4	63.5	60.9	59.4	70.2	60.5	59.4	76.2	61.0	60.0	64.0	60.8	59.2	77.6	60.6	59.9	68.1	61.6	60.2	64.7	-
06.00-07.00 น.	61.0	60.3	64.2	60.6	59.4	71.0	60.7	59.5	72.1	64.5	59.9	78.7	60.9	59.1	77.0	62.0	59.6	82.1	61.3	60.0	64.3	-
L _{Aeq} 24 hours	61.9			61.7			61.9			63.0			62.9			62.1			63.1			≤70
ค่าสูงสุดของ L _{Amax}	83.1			78.1			80.2			86.0			85.6			83.4			88.4			≤115
L _{Adn}	67.7			67.7			67.4			68.4			67.9			67.5			68.0			-
L _{A90}	59.6-62.3			59.4-61.8			59.2-61.8			59.8-62.6			59.1-61.4			59.1-61.4			59.1-63.4			-

หมายเหตุ: ^{1/} ประกาศคณะกรรมการสิ่งแวดล้อมแห่งชาติ ฉบับที่ 15 (พ.ศ. 2540) เรื่อง กำหนดมาตรฐานระดับเสียงโดยทั่วไป ประกาศในราชกิจจานุเบกษา เล่ม 114 ตอนที่ 27 ง วันที่ 3 เมษายน 2540

ชื่อผู้ตรวจวัด/บันทึก : นายศิริพัชร จงผดุงเกียรติ
ชื่อบริษัทผู้ตรวจวัดและวิเคราะห์ตัวอย่าง : บริษัท ยูไนเต็ด แอนนาไลสต์ แอนด์ เอ็นจิเนียริง คอนซัลแตนท์ จำกัด
เบอร์โทรศัพท์ : 0 2763 2828

ชื่อผู้ตรวจสอบ/ควบคุม : นายศิลา บรรจงใจรักษ์
ชื่อผู้วิเคราะห์ : นายศิลา บรรจงใจรักษ์

ตารางที่ 4-4 ผลการติดตามตรวจสอบระดับเสียงโดยทั่วไป บริเวณอ่าวอุดมแมนชั่น ระหว่างเดือนมกราคม-มิถุนายน พ.ศ. 2568

การเปลี่ยนแปลงรายละเอียดโครงการในรายงานการประเมินผลกระทบสิ่งแวดล้อม โครงการโรงกลั่นน้ำมันไทยออยล์ ส่วนที่ 1 (ครั้งที่ 6) ของบริษัท ไทยออยล์ จำกัด (มหาชน)

จัดทำรายงานโดย : บริษัท ยูไนเต็ด แอนนาลิสต์ แอนด์ เอ็นจิเนียริง คอนซัลแตนท์ จำกัด

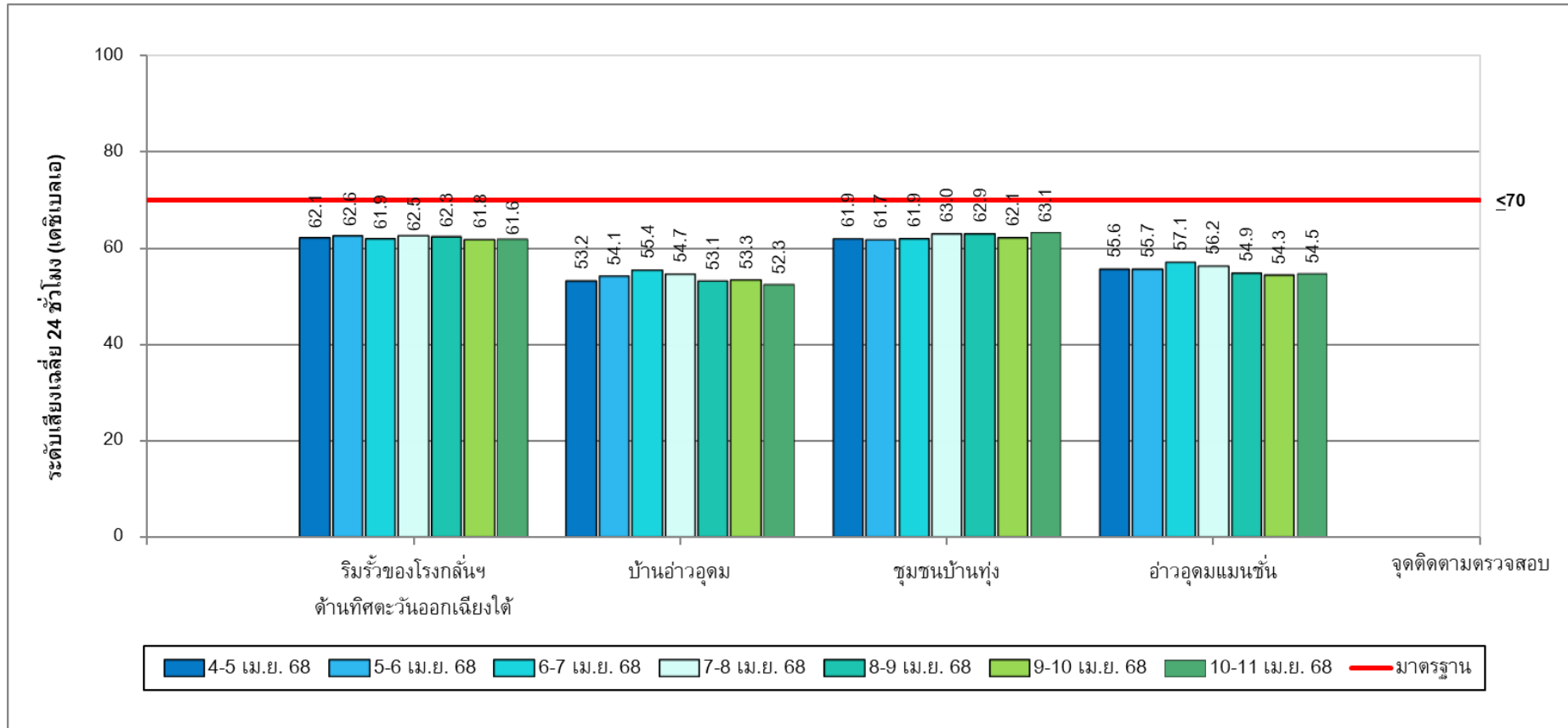
ช่วงเวลาตรวจวัด : ระหว่างวันที่ 4-11 เมษายน พ.ศ. 2568

ตำแหน่งพิกัดของสถานีตรวจวัด : อ่าวอุดมแมนชั่น ตำแหน่งพิกัด UTM ของสถานี : 47P 0706637E 1451251N

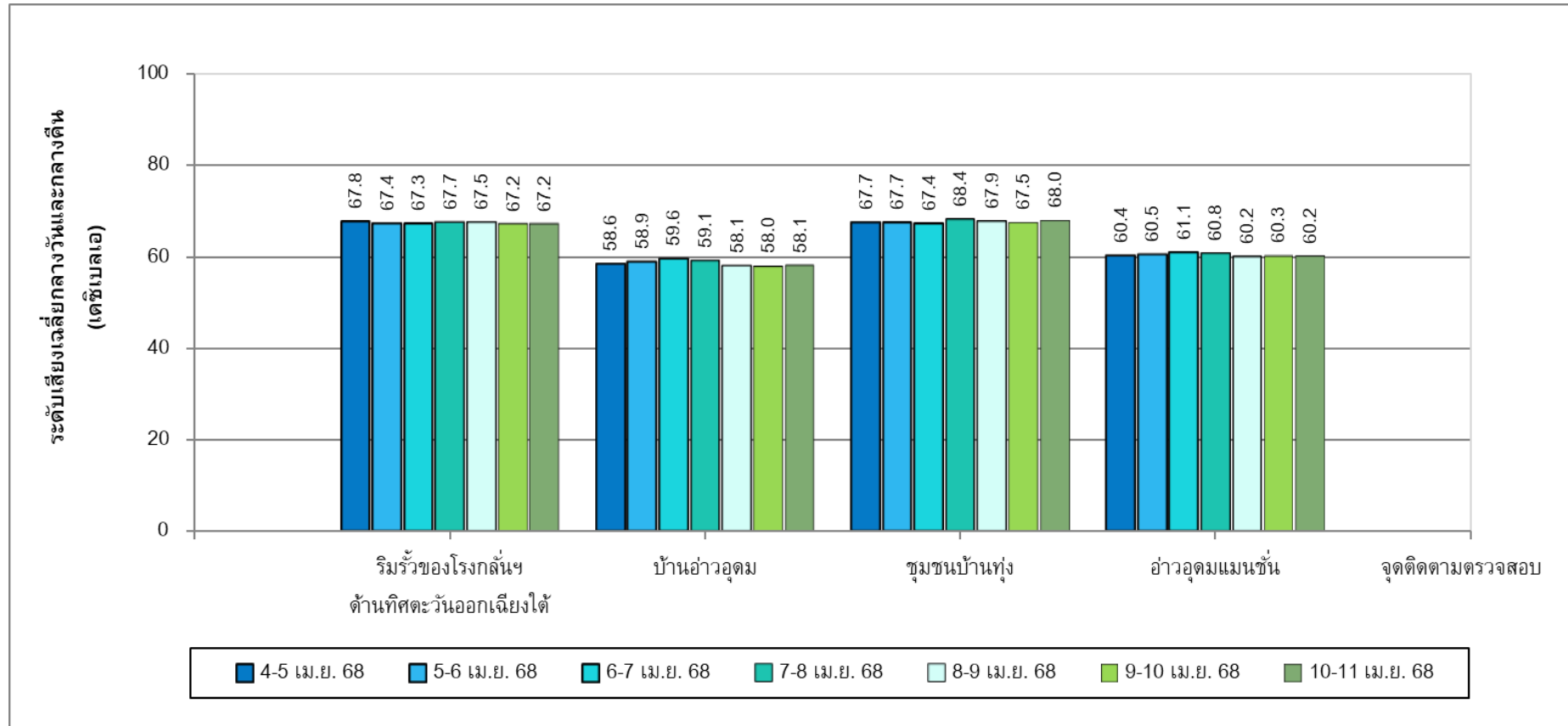
เวลา	ค่าระดับเสียงเฉลี่ย (Equivalent Sound Pressure Level (dB(A)))																					มาตรฐาน ^{1/}	
	4-5 เม.ย. 68			5-6 เม.ย. 68			6-7 เม.ย. 68			7-8 เม.ย. 68			8-9 เม.ย. 68			9-10 เม.ย. 68			10-11 เม.ย. 68				
	L _{Aeq} 1 hour	L _{A90}	L _{Amax}	L _{Aeq} 1 hour	L _{A90}	L _{Amax}	L _{Aeq} 1 hour	L _{A90}	L _{Amax}	L _{Aeq} 1 hour	L _{A90}	L _{Amax}	L _{Aeq} 1 hour	L _{A90}	L _{Amax}	L _{Aeq} 1 hour	L _{A90}	L _{Amax}	L _{Aeq} 1 hour	L _{A90}	L _{Amax}		
07.00-08.00 น.	56.4	52.1	76.6	57.9	51.9	76.4	54.5	53.7	66.1	58.2	52.6	77.9	55.2	54.2	66.8	54.9	54.1	62.6	55.0	52.2	70.3	-	
08.00-09.00 น.	54.9	52.4	74.5	55.5	52.0	75.4	54.4	53.8	67.2	60.3	52.0	77.2	55.8	54.8	66.8	54.7	53.9	64.1	54.8	52.6	67.4	-	
09.00-10.00 น.	55.9	52.5	73.6	56.5	53.0	78.1	54.4	53.6	63.6	57.6	52.0	79.3	56.1	55.1	62.1	54.9	54.2	59.6	55.6	52.8	72.7	-	
10.00-11.00 น.	57.4	52.5	73.2	55.8	52.1	75.2	54.5	53.5	64.3	59.7	52.1	85.9	55.6	54.7	64.1	54.7	54.0	62.6	55.0	53.1	70.9	-	
11.00-12.00 น.	55.4	52.8	71.7	56.5	52.6	85.5	55.6	53.2	67.8	56.1	52.5	72.4	56.0	55.2	65.2	54.7	53.8	67.9	54.5	53.6	67.2	-	
12.00-13.00 น.	56.1	53.1	70.4	56.3	53.0	73.1	59.0	51.3	77.8	55.9	53.5	71.1	55.8	54.8	69.4	54.6	53.7	63.9	54.4	53.4	68.3	-	
13.00-14.00 น.	55.1	52.9	72.9	56.5	53.2	71.9	64.0	52.8	78.3	56.6	53.6	73.5	56.7	54.9	70.1	54.4	53.6	59.3	55.2	53.1	74.0	-	
14.00-15.00 น.	57.7	53.2	83.2	59.5	56.2	70.2	62.1	53.0	76.2	55.0	53.4	75.0	55.6	54.4	62.3	54.3	53.7	63.2	55.2	53.2	76.3	-	
15.00-16.00 น.	59.9	53.8	78.9	59.8	54.3	68.2	60.3	52.7	73.5	56.5	53.6	76.4	54.8	54.0	61.9	54.5	53.7	63.4	55.1	53.1	74.3	-	
16.00-17.00 น.	56.5	53.3	75.9	56.0	53.8	74.6	58.8	52.5	75.5	55.2	53.7	63.8	54.9	53.7	62.9	54.5	53.8	62.9	54.8	53.3	66.1	-	
17.00-18.00 น.	57.9	53.9	82.1	54.9	53.9	69.0	56.0	52.6	71.3	54.9	53.5	68.3	55.0	53.9	68.6	54.4	53.7	62.2	54.3	52.7	71.6	-	
18.00-19.00 น.	55.3	53.6	74.1	55.3	53.5	77.4	55.5	52.1	70.1	57.7	53.6	76.1	55.3	54.2	68.5	54.3	53.6	66.4	54.7	53.5	70.2	-	
19.00-20.00 น.	54.7	53.3	66.8	55.6	53.1	67.7	56.3	52.1	78.7	58.1	53.6	82.7	55.2	54.2	66.8	54.3	53.6	58.2	54.6	53.5	67.7	-	
20.00-21.00 น.	55.7	53.7	71.1	55.1	52.8	66.4	55.2	52.2	70.3	55.6	52.8	70.5	55.7	54.0	72.9	54.6	53.7	58.7	54.9	53.6	68.7	-	
21.00-22.00 น.	55.3	53.0	70.7	54.7	53.6	63.6	55.4	52.4	68.6	55.5	53.0	66.1	56.2	54.7	69.2	54.4	53.7	65.8	55.0	53.8	66.8	-	
22.00-23.00 น.	53.0	51.9	66.2	53.1	52.2	64.1	53.7	53.0	66.1	53.2	52.6	57.9	53.2	52.8	62.5	53.0	52.4	57.2	52.4	51.8	64.7	-	
23.00-00.00 น.	53.0	51.8	66.1	53.3	52.4	65.6	53.8	53.0	60.5	53.1	52.6	58.4	53.4	52.7	62.0	52.8	52.3	60.1	52.5	51.6	68.3	-	
00.00-01.00 น.	52.8	52.0	63.2	53.2	52.2	63.3	53.8	53.0	58.8	53.1	52.5	60.4	53.0	52.5	56.7	52.8	52.2	55.0	52.6	51.9	63.7	-	
01.00-02.00 น.	52.6	51.8	60.3	53.3	52.5	60.0	53.3	52.6	68.9	53.2	52.6	56.5	53.1	52.6	60.6	52.8	52.2	59.5	52.9	52.3	64.3	-	
02.00-03.00 น.	53.1	52.2	62.9	53.5	52.5	66.3	53.4	52.7	58.3	53.2	52.7	56.8	53.0	52.5	58.6	52.5	51.8	62.6	53.1	52.3	65.8	-	
03.00-04.00 น.	53.0	52.1	63.5	53.5	52.6	63.9	53.4	52.6	64.1	53.3	52.7	57.7	53.2	52.8	63.6	52.3	51.9	59.0	53.4	51.5	69.9	-	
04.00-05.00 น.	53.0	52.1	63.2	53.4	52.5	63.0	53.0	52.5	65.3	53.3	52.6	66.7	53.2	52.7	57.1	52.2	51.8	54.9	53.3	51.2	67.5	-	
05.00-06.00 น.	52.8	52.0	64.2	53.5	52.6	70.0	53.1	52.6	64.2	53.5	52.8	61.3	53.0	52.6	56.1	52.4	51.8	65.7	53.2	51.8	74.2	-	
06.00-07.00 น.	56.1	51.6	73.9	54.5	53.8	64.8	55.4	53.3	72.1	56.0	54.5	75.1	55.0	54.3	63.6	58.4	52.7	82.1	57.0	54.2	78.5	-	
L _{Aeq} 24 hours	55.6			55.7			57.1			56.2			54.9			54.3			54.5			≤70	
ค่าสูงสุดของ L _{Amax}	83.2			85.5			78.7			85.9			72.9			82.1			78.5			≤115	
L _{Adn}	60.4			60.5			61.1			60.8			60.2			60.3			60.2			-	
L _{A90}	51.6-53.9			51.9-56.2			51.3-53.8			52.0-54.5			52.5-55.2			51.8-54.2			51.2-54.2			-	

หมายเหตุ: ^{1/} ประกาศคณะกรรมการสิ่งแวดล้อมแห่งชาติ ฉบับที่ 15 (พ.ศ. 2540) เรื่อง กำหนดมาตรฐานระดับเสียงโดยทั่วไป ประกาศในราชกิจจานุเบกษา เล่ม 114 ตอนที่ 27 ง วันที่ 3 เมษายน 2540

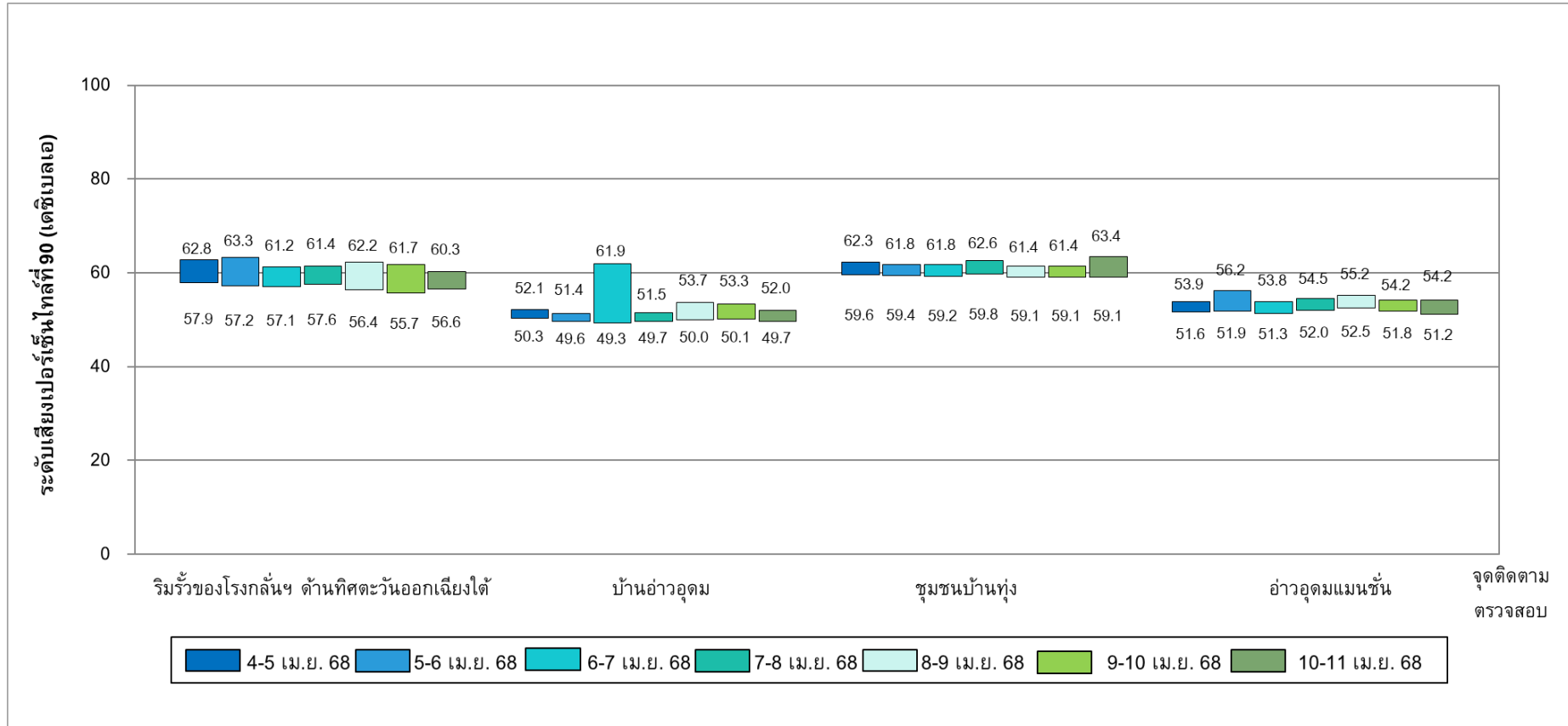
ชื่อผู้ตรวจวัด/บันทึก	: นายศิริพัชร จงผดุงเกียรติ	ชื่อผู้ตรวจสอบ/ควบคุม	: นายศิลา บรรจงใจรักษ์
ชื่อบริษัทผู้ตรวจวัดและวิเคราะห์ตัวอย่าง	: บริษัท ยูไนเต็ด แอนนาลิสต์ แอนด์ เอ็นจิเนียริง คอนซัลแตนท์ จำกัด	ชื่อผู้วิเคราะห์	: นายศิลา บรรจงใจรักษ์
เบอร์โทรศัพท์	: 0 2763 2828		



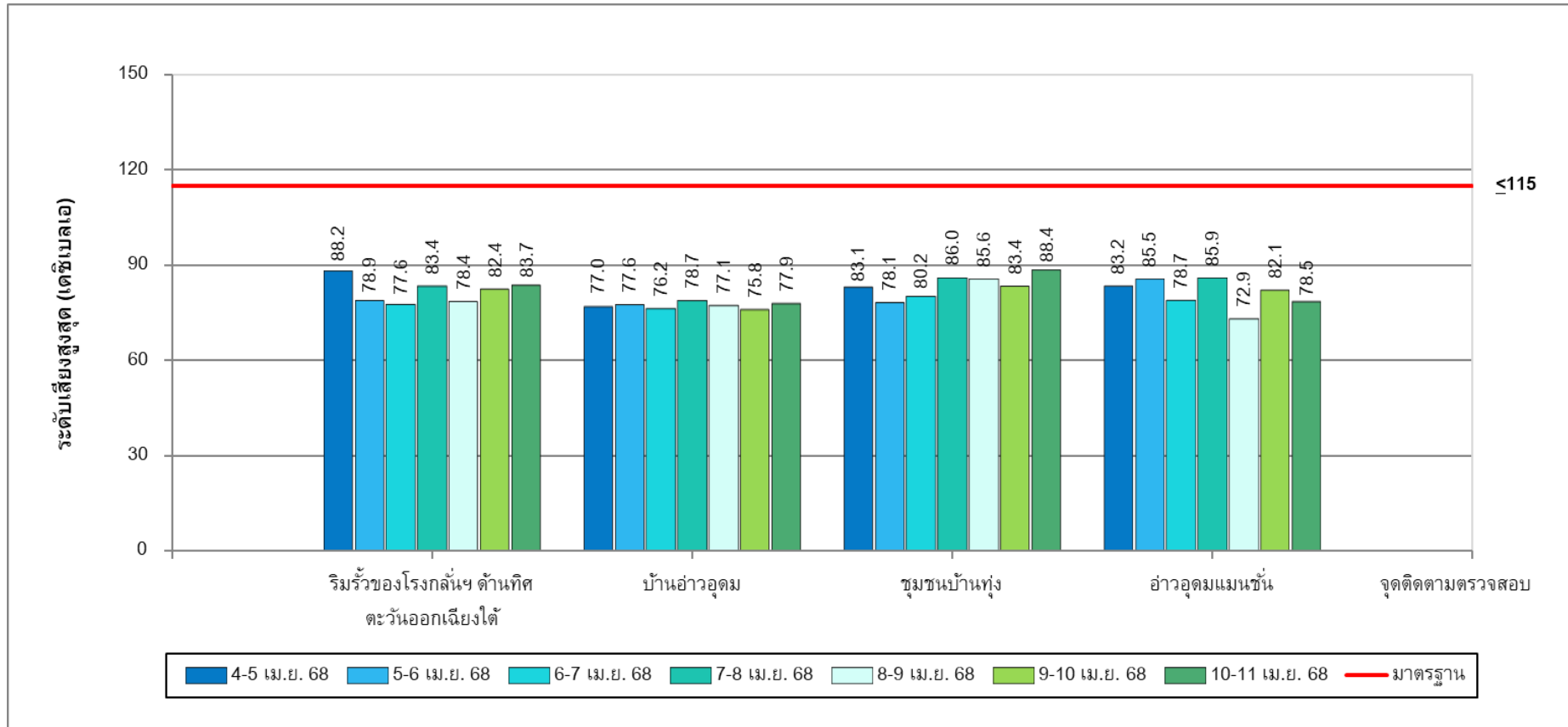
รูปที่ 4-1 ผลการติดตามตรวจสอบระดับเสียงเฉลี่ย 24 ชั่วโมง
ระหว่างวันที่ 4-11 เมษายน พ.ศ. 2568



รูปที่ 4-2 ผลการติดตามตรวจสอบระดับเสียงเฉลี่ยกลางวันและกลางคืน
ระหว่างวันที่ 4-11 เมษายน พ.ศ. 2568



รูปที่ 4-3 ผลการติดตามตรวจสอบระดับเสียงเปอร์เซ็นต์ที่ 90
ระหว่างวันที่ 4-11 เมษายน พ.ศ. 2568



รูปที่ 4-4 ผลการติดตามตรวจสอบระดับเสียงสูงสุด
ระหว่างวันที่ 4-11 เมษายน พ.ศ. 2568

4.2.2 ผลการติดตามตรวจสอบระดับเสียงรบกวน

การติดตามตรวจสอบระดับเสียงรบกวน โครงการโรงกลั่นน้ำมันไทยออยล์ ส่วนที่ 1 (ครั้งที่ 6) ของบริษัท ไทยออยล์ จำกัด (มหาชน) จำนวน 4 จุด ได้แก่ บริเวณริมรั้วของโรงกลั่นฯ ด้านทิศตะวันออกเฉียงใต้ บ้านอ่าวอุดม ชุมชนบ้านทุ่ง และอ่าวอุดมแมนชั่น ดำเนินการระหว่างวันที่ 4-11 เมษายน พ.ศ. 2568 (ระหว่างเวลา 08.00-17.00 น.) พบว่า ทุกจุดติดตามตรวจสอบมีค่าอยู่ในมาตรฐานตามประกาศกระทรวงอุตสาหกรรม เรื่อง กำหนดค่าระดับเสียงการรบกวนและระดับเสียงที่เกิดจากการประกอบกิจการโรงงาน พ.ศ. 2548 ประกาศในราชกิจจานุเบกษา เล่ม 123 ตอนพิเศษ 11 ง วันที่ 25 มกราคม พ.ศ. 2549 โดยสรุปผลการติดตามตรวจสอบได้ดังตารางที่ 4-5 ถึง ตารางที่ 4-8

4.2.3 ผลการติดตามตรวจสอบด้านการคมนาคม

จากข้อมูลการบันทึกการเกิดอุบัติเหตุจากการคมนาคมขนส่ง โดยเจ้าหน้าที่ของโครงการฯ ระหว่างเดือน มกราคม-มิถุนายน พ.ศ. 2568 ไม่พบอุบัติเหตุจากการคมนาคม (รายละเอียดดังภาคผนวก จ16)

4.2.4 ผลการติดตามตรวจสอบด้านการจัดการกากของเสีย

ผลการติดตามตรวจสอบด้านการจัดการกากของเสีย ระหว่างเดือนมกราคม-มิถุนายน พ.ศ. 2568 บริษัทฯ ได้สรุปสัดส่วนปริมาณกากของเสียที่นำไป Recycle คิดเป็นร้อยละ 100 ของปริมาณกากของเสียทั้งหมด (วิธีกำจัด 011) คัดแยกประเภทเพื่อจำหน่ายให้กับหน่วยงานที่ได้รับอนุญาตจากหน่วยงานราชการ โดยดำเนินการจัดการเศษวัสดุจากการก่อสร้าง ให้นำไปใช้ประโยชน์ได้มากที่สุด ส่วนที่ไม่สามารถใช้ประโยชน์ได้ให้ส่งหน่วยงานรับกำจัดกากของเสียที่ได้รับอนุญาตจากหน่วยงานราชการนำไปกำจัด (รายละเอียดดังภาคผนวก จ28)

4.2.5 ผลการติดตามตรวจสอบด้านอาชีวอนามัยและความปลอดภัย

ผลการติดตามตรวจสอบด้านอาชีวอนามัยและความปลอดภัย บริเวณพื้นที่โรงกลั่นน้ำมันไทยออยล์ ส่วนที่ 1 (ครั้งที่ 6) บริษัท ไทยออยล์ จำกัด (มหาชน) ระหว่างเดือนมกราคม-มิถุนายน พ.ศ. 2568 มีจำนวนคนงานที่เข้ามาปฏิบัติงานในโครงการ (Manpower) โดยเฉลี่ย 1,500 คน/วัน และมีชั่วโมงในการทำงานช่วงมกราคม-มิถุนายน พ.ศ. 2568 (Man hour) 2,160,000 ชั่วโมง โดยพนักงานและผู้รับเหมาของโครงการ ได้ปฏิบัติตามระเบียบกฎข้อบังคับเกี่ยวกับความปลอดภัยในการทำงาน และมาตรการป้องกันอุบัติเหตุและแผนฉุกเฉินอย่างเคร่งครัด สำหรับข้อมูลการบันทึกรายงานการเกิดอุบัติเหตุ โครงการได้บันทึกข้อมูลเป็นประจำวันทุกเดือนตามรายละเอียดดังภาคผนวก จ16

4.2.6 ผลการติดตามตรวจสอบด้านเศรษฐกิจและสังคม

ผลการติดตามตรวจสอบด้านเศรษฐกิจและสังคม บริเวณพื้นที่โรงกลั่นน้ำมันไทยออยล์ ส่วนที่ 1 (ครั้งที่ 6) บริษัท ไทยออยล์ จำกัด (มหาชน) ระหว่างเดือนมกราคม-มิถุนายน พ.ศ. 2568 บริษัทฯ ไม่ได้รับข้อร้องเรียน

ตารางที่ 4-5 ผลการติดตามตรวจสอบระดับเสียงรบกวน บริเวณริมรั้วของโรงกลั่นฯ ด้านทิศตะวันออกเฉียงใต้ ระหว่างเดือนมกราคม-มิถุนายน พ.ศ. 2568

การเปลี่ยนแปลงรายละเอียดโครงการในรายงานการประเมินผลกระทบสิ่งแวดล้อม โครงการโรงกลั่นน้ำมันไทยออยล์ ส่วนที่ 1 (ครั้งที่ 6) ของบริษัท ไทยออยล์ จำกัด (มหาชน)

จัดทำรายงานโดย : บริษัท ยูโนเต็ด แอนนาลิสต์ แอนด์ เอ็นจิเนียริง คอนซัลแตนท์ จำกัด

ช่วงเวลาตรวจวัด : ระหว่างวันที่ 4-11 เมษายน พ.ศ. 2568

ตำแหน่งพิกัดของสถานีตรวจวัด : รั้วของโรงกลั่นฯ ด้านทิศตะวันออกเฉียงใต้

ตำแหน่งพิกัด UTM ของสถานี : 47P 0706399E 1449677N

วันที่ติดตามตรวจสอบ	เวลาที่ติดตามตรวจสอบ ¹⁾	ผลการติดตามตรวจสอบ				
		ริมรั้วของโรงกลั่นฯ ด้านทิศตะวันออกเฉียงใต้				
		ระดับเสียงขณะเกิดเสียง ของแหล่งกำเนิด (A)	ระดับเสียง ขณะไม่มีการรบกวน ²⁾ (B)	ระดับเสียงขณะมีการรบกวน ⁴⁾ (C)	ระดับเสียงพื้นฐาน * (D)	ค่าระดับการรบกวน (C) - (D)
4 เม.ย. 68	08.00-09.00 น.	61.9	61.4	52.3	57.9	<0.8 ⁵⁾
	09.00-10.00 น.	62.2	59.8	58.5	57.0	1.5
	10.00-11.00 น.	62.8	59.9	59.7	57.9	1.8
	11.00-12.00 น.	61.8	59.8	57.5	56.8	<0.8 ⁵⁾
	12.00-13.00 น.	62.3	60.0	58.4	58.3	<0.8 ⁵⁾
	13.00-14.00 น.	61.9	59.2	58.6	57.0	1.6
	14.00-15.00 น.	62.4	60.4	58.1	57.9	<0.8 ⁵⁾
	15.00-16.00 น.	62.5	60.5	58.2	57.1	1.1
	16.00-17.00 น.	63.2	60.7	59.6	58.1	1.5
5 เม.ย. 68	08.00-09.00 น.	64.8	62.7	60.6	61.1	<0.8 ⁵⁾
	09.00-10.00 น.	63.2	61.7	57.9	60.5	<0.8 ⁵⁾
	10.00-11.00 น.	62.5	60.8	57.6	59.6	<0.8 ⁵⁾
	11.00-12.00 น.	63.7	61.3	60.0	59.5	<0.8 ⁵⁾
	12.00-13.00 น.	63.7	62.3	58.1	59.5	<0.8 ⁵⁾
	13.00-14.00 น.	63.8	61.9	59.3	60.5	<0.8 ⁵⁾
	14.00-15.00 น.	63.3	61.3	59.0	59.6	<0.8 ⁵⁾
	15.00-16.00 น.	63.2	61.1	59.0	59.5	<0.8 ⁵⁾
	16.00-17.00 น.	63.1	60.8	59.2	59.3	<0.8 ⁵⁾
6 เม.ย. 68	08.00-09.00 น.	62.9	60.9	58.6	58.2	<0.8 ⁵⁾
	09.00-10.00 น.	63.1	60.3	59.9	57.8	2.1
	10.00-11.00 น.	61.7	59.9	57.0	57.1	<0.8 ⁵⁾
	11.00-12.00 น.	62.1	58.8	59.4	56.9	2.5
	12.00-13.00 น.	63.5	61.8	58.6	58.7	<0.8 ⁵⁾
	13.00-14.00 น.	61.8	59.0	58.6	56.6	2.0
	14.00-15.00 น.	61.7	59.6	57.5	56.5	1.0
	15.00-16.00 น.	61.7	59.7	57.4	55.9	1.5
	16.00-17.00 น.	61.9	59.0	58.8	55.1	3.7
มาตรฐาน ²⁾		-	-	-	-	≤10
หน่วย		เดซิเบลเอ				

ตารางที่ 4-5 (ต่อ) ผลการติดตามตรวจสอบระดับเสียงรบกวน บริเวณริมรั้วของโรงกลั่นฯ ด้านทิศตะวันออกเฉียงใต้ ระหว่างเดือนมกราคม-มิถุนายน พ.ศ. 2568

วันที่ติดตามตรวจสอบ	เวลาที่ติดตามตรวจสอบ ^{1/}	ผลการติดตามตรวจสอบ				
		ริมรั้วของโรงกลั่นฯ ด้านทิศตะวันออกเฉียงใต้				
		ระดับเสียงขณะเกิดเสียง ของแหล่งกำเนิด (A)	ระดับเสียง ขณะไม่มีการรบกวน ^{3/} (B)	ระดับเสียงขณะมีการรบกวน ^{4/} (C)	ระดับเสียงพื้นฐาน * (D)	ค่าระดับการรบกวน (C) - (D)
7 เม.ย. 68	08.00-09.00 น.	63.5	60.8	60.2	59.0	1.2
	09.00-10.00 น.	63.2	60.1	60.3	58.4	1.9
	10.00-11.00 น.	63.4	62.4	56.5	59.6	<0.8 ^{5/}
	11.00-12.00 น.	63.6	61.5	59.4	58.7	<0.8 ^{5/}
	12.00-13.00 น.	64.6	61.8	61.4	58.8	2.6
	13.00-14.00 น.	63.5	62.3	57.3	59.2	<0.8 ^{5/}
	14.00-15.00 น.	63.0	60.8	59.0	58.6	<0.8 ^{5/}
	15.00-16.00 น.	63.1	61.4	58.2	59.1	<0.8 ^{5/}
8 เม.ย. 68	08.00-09.00 น.	62.6	60.4	58.6	58.1	<0.8 ^{5/}
	09.00-10.00 น.	62.4	59.7	59.1	57.2	1.9
	10.00-11.00 น.	62.3	59.9	58.6	57.6	1.0
	11.00-12.00 น.	62.2	59.8	58.5	57.6	0.9
	12.00-13.00 น.	62.8	61.0	58.1	58.8	<0.8 ^{5/}
	13.00-14.00 น.	63.5	61.7	58.8	59.2	<0.8 ^{5/}
	14.00-15.00 น.	62.7	60.8	58.2	58.5	<0.8 ^{5/}
	15.00-16.00 น.	63.1	61.4	58.2	59.4	<0.8 ^{5/}
9 เม.ย. 68	08.00-09.00 น.	63.0	60.6	59.3	59.2	<0.8 ^{5/}
	09.00-10.00 น.	62.5	60.4	58.3	58.7	<0.8 ^{5/}
	10.00-11.00 น.	62.5	61.3	56.3	58.8	<0.8 ^{5/}
	11.00-12.00 น.	62.0	60.0	57.7	57.9	<0.8 ^{5/}
	12.00-13.00 น.	62.5	59.6	59.4	58.2	1.2
	13.00-14.00 น.	62.2	59.1	59.3	57.1	2.2
	14.00-15.00 น.	62.3	59.7	58.8	57.7	1.1
	15.00-16.00 น.	61.9	59.1	58.7	57.0	1.7
มาตรฐาน ^{2/}	08.00-09.00 น.	62.5	60.7	57.8	57.2	<0.8 ^{5/}
	09.00-10.00 น.	-	-	-	-	≤10
	10.00-11.00 น.	-	-	-	-	≤10
	11.00-12.00 น.	-	-	-	-	≤10
	12.00-13.00 น.	-	-	-	-	≤10
	13.00-14.00 น.	-	-	-	-	≤10
	14.00-15.00 น.	-	-	-	-	≤10
	15.00-16.00 น.	-	-	-	-	≤10
หน่วย		เดซิเบลเอ				

ตารางที่ 4-5 (ต่อ) ผลการติดตามตรวจสอบระดับเสียงรบกวน บริเวณรั้วของโรงกลั่นฯ ด้านทิศตะวันออกเฉียงใต้ ระหว่างเดือนมกราคม-มิถุนายน พ.ศ. 2568

วันที่ติดตามตรวจสอบ	เวลาที่ติดตามตรวจสอบ ^{1/}	ผลการติดตามตรวจสอบ				
		รั้วรัวของโรงกลั่นฯ ด้านทิศตะวันออกเฉียงใต้				
		ระดับเสียงขณะเกิดเสียง ของแหล่งกำเนิด (A)	ระดับเสียง ขณะไม่มีการรบกวน ^{3/} (B)	ระดับเสียงขณะมีการรบกวน ^{4/} (C)	ระดับเสียงพื้นฐาน * (D)	ค่าระดับการรบกวน (C) - (D)
10 เม.ย. 68	08.00-09.00 น.	62.1	59.5	58.6	57.9	<0.8 ^{5/}
	09.00-10.00 น.	62.4	60.7	57.5	58.5	<0.8 ^{5/}
	10.00-11.00 น.	62.2	59.8	58.5	58.4	<0.8 ^{5/}
	11.00-12.00 น.	62.1	58.9	59.3	56.7	2.6
	12.00-13.00 น.	61.9	60.8	55.4	58.4	<0.8 ^{5/}
	13.00-14.00 น.	61.9	59.2	58.6	57.9	<0.8 ^{5/}
	14.00-15.00 น.	61.8	59.7	57.6	57.6	<0.8 ^{5/}
	15.00-16.00 น.	62.2	58.6	59.7	56.3	3.4
	16.00-17.00 น.	62.7	60.1	59.2	57.0	2.2
มาตรฐาน ^{2/}		-	-	-	-	≤10
หน่วย		เดซิเบลเอ				

หมายเหตุ : ^{1/} รายงานผลการติดตามตรวจสอบระดับเสียงรบกวน เฉพาะช่วงเวลาที่โครงการฯ ดำเนินกิจกรรมก่อสร้าง (ระหว่างเวลา 08.00-17.00 น.)
^{2/} ประกาศกระทรวงอุตสาหกรรม เรื่อง กำหนดค่าระดับเสียงการรบกวนและระดับเสียงที่เกิดจากการประกอบกิจการโรงงาน พ.ศ. 2548 ประกาศในราชกิจจานุเบกษา เล่ม 123 ตอนพิเศษ 11 ง วันที่ 25 มกราคม 2549
^{3/} ค่าระดับเสียงพื้นฐานได้ใช้ค่า L_{A90} ซึ่งเป็นค่ากลางที่ตรวจวัดในช่วงเวลา 06.00-22.00 น. ระหว่างวันที่ 4-11 เมษายน พ.ศ. 2568 และค่าระดับเสียงขณะไม่มีการรบกวนเลือกช่วงเวลาเดียวกับค่าระดับเสียงพื้นฐาน
^{4/} $L_{Aeq,Tr} = [10 \log_{10}(10^{0.1L_{Aeq,Ts}} - 10^{0.1L_{Aeq,R}})] + 10 \log_{10} \frac{T_S}{T_r}$
โดย $L_{Aeq,Tr}$ = ระดับเสียงขณะมีการรบกวน (มีหน่วยเป็น เดซิเบลเอ)
 $L_{Aeq,Ts}$ = ระดับเสียงขณะเกิดเสียงของแหล่งกำเนิด (มีหน่วยเป็น เดซิเบลเอ)
 $L_{Aeq,R}$ = ระดับเสียงขณะไม่มีการรบกวน (มีหน่วยเป็น เดซิเบลเอ)
 T_S = ระยะเวลาของช่วงเวลาที่แหล่งกำเนิดเกิดเสียง (มีหน่วยเป็น นาที)
 T_r = ระยะเวลาอ้างอิงที่กำหนดขึ้นเพื่อใช้ในการคำนวณระดับเสียงขณะมีการรบกวน โดย
- ถ้าเป็นแหล่งกำเนิดที่ก่อให้เกิดเสียงในช่วงเวลา 06.00-22.00 นาฬิกา กำหนดให้มีค่าเท่ากับ 60 นาที
- ถ้าบริเวณที่ทำการตรวจวัดระดับเสียงเป็นพื้นที่ที่ต้องการความเงียบสงบ หรือเป็นแหล่งกำเนิดที่ก่อให้เกิดเสียงในช่วงเวลา22.00-06.00 นาฬิกา กำหนดให้มีค่าเท่ากับ 5 นาที
^{5/} <0.8 คือ ไม่เกิดผลกระทบที่ทำให้เกิดระดับการรบกวน
* กรณีที่ค่าระดับเสียงพื้นฐานมีค่าสูงกว่าระดับเสียงขณะมีการรบกวน อาจเกิดจากกิจกรรมที่ไม่สามารถควบคุมได้ที่เกิดขึ้นในช่วงขณะตรวจวัด เช่น เสียงจากยานพาหนะที่สัญจรบนถนน เป็นต้น

ชื่อผู้ตรวจวัด/บันทึก : นายศิริพัชร จงผดุงเกียรติ
ชื่อผู้ตรวจสอบ/ควบคุม : นายศิลา บรรจงใจรักษ์
ชื่อบริษัทผู้ตรวจวัดและวิเคราะห์ตัวอย่าง : บริษัท ยูโนเต็ด แอนนาลิสต์ แอนด์ เอ็นจิเนียริง คอนซัลแตนท์ จำกัด
เบอร์โทรศัพท์ : 0 2763 2828

ตารางที่ 4-6 ผลการติดตามตรวจสอบระดับเสียงรบกวน บริเวณบ้านอ่าวอุดม ระหว่างเดือนมกราคม-มิถุนายน พ.ศ. 2568

การเปลี่ยนแปลงรายละเอียดโครงการในรายงานการประเมินผลกระทบสิ่งแวดล้อม โครงการโรงกลั่นน้ำมันไทยออยล์ ส่วนที่ 1 (ครั้งที่ 6) ของบริษัท ไทยออยล์ จำกัด (มหาชน)

จัดทำรายงานโดย : บริษัท ยูโนเต็ด แอนนาลิสต์ แอนด์ เอ็นจิเนียริง คอนซัลแตนท์ จำกัด

ช่วงเวลาตรวจวัด : ระหว่างวันที่ 4-11 เมษายน พ.ศ. 2568

ตำแหน่งพิกัดของสถานีตรวจวัด : บ้านอ่าวอุดม ตำแหน่งพิกัด UTM ของสถานี : 47P 0705898E 1451365N

วันที่ติดตามตรวจสอบ	เวลาที่ติดตามตรวจสอบ ¹⁾	ผลการติดตามตรวจสอบ				
		บ้านอ่าวอุดม				
		ระดับเสียงขณะเกิดเสียง ของแหล่งกำเนิด (A)	ระดับเสียง ขณะไม่มีการรบกวน ²⁾ (B)	ระดับเสียงขณะมีการรบกวน ³⁾ (C)	ระดับเสียงพื้นฐาน * (D)	ค่าระดับการรบกวน (C) - (D)
4 เม.ย. 68	08.00-09.00 น.	53.5	50.9	50.0	49.0	1.0
	09.00-10.00 น.	52.7	50.4	48.8	49.0	<0.8 ⁵⁾
	10.00-11.00 น.	53.8	52.7	47.3	49.5	<0.8 ⁵⁾
	11.00-12.00 น.	52.9	50.7	48.9	49.2	<0.8 ⁵⁾
	12.00-13.00 น.	52.8	50.8	48.5	49.1	<0.8 ⁵⁾
	13.00-14.00 น.	54.7	54.3	44.1	49.7	<0.8 ⁵⁾
	14.00-15.00 น.	52.9	51.4	47.6	50.3	<0.8 ⁵⁾
	15.00-16.00 น.	53.8	52.2	48.7	49.9	<0.8 ⁵⁾
	16.00-17.00 น.	55.1	53.0	50.9	50.6	<0.8 ⁵⁾
5 เม.ย. 68	08.00-09.00 น.	54.9	54.6	43.1	49.4	<0.8 ⁵⁾
	09.00-10.00 น.	52.4	51.1	46.5	49.5	<0.8 ⁵⁾
	10.00-11.00 น.	52.6	51.1	47.3	49.9	<0.8 ⁵⁾
	11.00-12.00 น.	54.1	51.7	50.4	48.2	2.2
	12.00-13.00 น.	55.0	52.4	51.5	48.8	2.7
	13.00-14.00 น.	54.1	51.0	51.2	49.2	2.0
	14.00-15.00 น.	54.0	53.0	47.1	49.1	<0.8 ⁵⁾
	15.00-16.00 น.	53.9	52.7	47.7	49.6	<0.8 ⁵⁾
	16.00-17.00 น.	60.2	53.7	59.1	51.5	7.6
6 เม.ย. 68	08.00-09.00 น.	52.5	50.7	47.8	49.7	<0.8 ⁵⁾
	09.00-10.00 น.	58.6	55.5	55.7	52.5	3.2
	10.00-11.00 น.	63.6	61.1	60.0	59.9	<0.8 ⁵⁾
	11.00-12.00 น.	61.2	56.3	59.5	54.3	5.2
	12.00-13.00 น.	54.4	52.2	50.4	51.3	<0.8 ⁵⁾
	13.00-14.00 น.	53.3	51.9	47.7	50.7	<0.8 ⁵⁾
	14.00-15.00 น.	53.5	50.9	50.0	50.1	<0.8 ⁵⁾
	15.00-16.00 น.	53.9	53.7	40.4	50.0	<0.8 ⁵⁾
	16.00-17.00 น.	53.4	51.8	48.3	49.4	<0.8 ⁵⁾
มาตรฐาน ²⁾		-	-	-	-	≤10
หน่วย		เดซิเบลเอ				

ตารางที่ 4-6 (ต่อ) ผลการติดตามตรวจสอบระดับเสียงรบกวน บริเวณบ้านอ่าวอุดม ระหว่างเดือนมกราคม-มิถุนายน พ.ศ. 2568

วันที่ติดตามตรวจสอบ	เวลาที่ติดตามตรวจสอบ ^{1/}	ผลการติดตามตรวจสอบ				
		บ้านอ่าวอุดม				
		ระดับเสียงขณะเกิดเสียง ของแหล่งกำเนิด (A)	ระดับเสียง ขณะไม่มีการรบกวน ^{3/} (B)	ระดับเสียงขณะมีการรบกวน ^{4/} (C)	ระดับเสียงพื้นฐาน * (D)	ค่าระดับการรบกวน (C) - (D)
7 เม.ย. 68	08.00-09.00 น.	57.4	56.3	50.9	49.8	1.1
	09.00-10.00 น.	53.6	51.7	49.1	49.7	<0.8 ^{5/}
	10.00-11.00 น.	54.1	53.2	46.8	49.5	<0.8 ^{5/}
	11.00-12.00 น.	53.1	51.1	48.8	48.8	<0.8 ^{5/}
	12.00-13.00 น.	54.3	53.0	48.4	49.0	<0.8 ^{5/}
	13.00-14.00 น.	54.1	52.5	49.0	49.0	<0.8 ^{5/}
	14.00-15.00 น.	53.9	52.2	49.0	49.1	<0.8 ^{5/}
	15.00-16.00 น.	53.2	50.8	49.5	48.3	1.2
8 เม.ย. 68	16.00-17.00 น.	53.8	51.8	49.5	49.8	<0.8 ^{5/}
	08.00-09.00 น.	53.0	51.2	48.3	50.0	<0.8 ^{5/}
	09.00-10.00 น.	52.9	51.2	48.0	49.9	<0.8 ^{5/}
	10.00-11.00 น.	55.2	52.5	51.9	50.0	1.9
	11.00-12.00 น.	54.9	52.7	50.9	51.7	<0.8 ^{5/}
	12.00-13.00 น.	53.8	52.4	48.2	50.6	<0.8 ^{5/}
	13.00-14.00 น.	53.5	52.1	47.9	50.8	<0.8 ^{5/}
	14.00-15.00 น.	53.2	50.8	49.5	49.7	<0.8 ^{5/}
9 เม.ย. 68	15.00-16.00 น.	53.9	52.2	49.0	50.6	<0.8 ^{5/}
	16.00-17.00 น.	54.0	52.3	49.1	51.0	<0.8 ^{5/}
	08.00-09.00 น.	55.9	52.8	53.0	51.8	1.2
	09.00-10.00 น.	54.9	54.2	46.6	51.7	<0.8 ^{5/}
	10.00-11.00 น.	53.5	52.2	47.6	51.1	<0.8 ^{5/}
	11.00-12.00 น.	53.2	51.1	49.0	50.3	<0.8 ^{5/}
	12.00-13.00 น.	53.5	51.9	48.4	50.6	<0.8 ^{5/}
	13.00-14.00 น.	53.6	51.9	48.7	50.7	<0.8 ^{5/}
มาตรฐาน ^{2/}	14.00-15.00 น.	53.8	52.1	48.9	51.0	<0.8 ^{5/}
	15.00-16.00 น.	54.0	52.6	48.4	51.3	<0.8 ^{5/}
	16.00-17.00 น.	55.4	52.3	52.5	51.4	1.1
	มาตรฐาน ^{2/}	-	-	-	-	≤10
หน่วย		เดซิเบลเอ				

ตารางที่ 4-6 (ต่อ) ผลการติดตามตรวจสอบระดับเสียงรบกวน บริเวณบ้านอ่าวอุดม ระหว่างเดือนมกราคม-มิถุนายน พ.ศ. 2568

วันที่ติดตามตรวจสอบ	เวลาที่ติดตามตรวจสอบ ^{1/}	ผลการติดตามตรวจสอบ				
		บ้านอ่าวอุดม				
		ระดับเสียงขณะเกิดเสียง ของแหล่งกำเนิด (A)	ระดับเสียง ขณะไม่มีการรบกวน ^{3/} (B)	ระดับเสียงขณะมีการรบกวน ^{4/} (C)	ระดับเสียงพื้นฐาน * (D)	ค่าระดับการรบกวน (C) - (D)
10 เม.ย. 68	08.00-09.00 น.	53.0	50.8	46.7	49.9	<0.8 ^{5/}
	09.00-10.00 น.	52.6	51.3	47.8	50.5	<0.8 ^{5/}
	10.00-11.00 น.	52.7	51.0	48.8	50.2	<0.8 ^{5/}
	11.00-12.00 น.	52.5	50.1	45.0	49.5	<0.8 ^{5/}
	12.00-13.00 น.	52.7	51.9	48.0	50.4	<0.8 ^{5/}
	13.00-14.00 น.	52.7	50.9	45.6	50.2	<0.8 ^{5/}
	14.00-15.00 น.	52.5	51.5	47.3	50.6	<0.8 ^{5/}
	15.00-16.00 น.	52.4	50.8	48.4	49.9	<0.8 ^{5/}
	16.00-17.00 น.	52.4	50.2	47.2	49.5	<0.8 ^{5/}
มาตรฐาน ^{2/}		-	-	-	-	≤10
หน่วย		เดซิเบลเอ				

หมายเหตุ : ^{1/} รายงานผลการติดตามตรวจสอบระดับเสียงรบกวน เฉพาะช่วงเวลาที่โครงการฯ ดำเนินกิจกรรมก่อสร้าง (ระหว่างเวลา 08.00-17.00 น.)
^{2/} ประกาศกระทรวงอุตสาหกรรม เรื่อง กำหนดค่าระดับเสียงการรบกวนและระดับเสียงที่เกิดจากการประกอบกิจการโรงงาน พ.ศ. 2548 ประกาศในราชกิจจานุเบกษา เล่ม 123 ตอนพิเศษ 11 ง วันที่ 25 มกราคม พ.ศ. 2549
^{3/} ค่าระดับเสียงพื้นฐานได้ใช้ค่า L_{A90} ซึ่งเป็นค่ากลางที่ตรวจวัดในช่วงเวลา 06.00-22.00 น. ระหว่างวันที่ 4-11 เมษายน พ.ศ. 2568 และค่าระดับเสียงขณะไม่มีการรบกวนเลือกช่วงเวลาเดียวกับค่าระดับเสียงพื้นฐาน
^{4/} $L_{Aeq,Tr} = [10 \log_{10}(10^{0.1L_{Aeq,Ts}} - 10^{0.1L_{Aeq,R}})] + 10 \log_{10} \frac{T_S}{T_r}$
โดย $L_{Aeq,Tr}$ = ระดับเสียงขณะมีการรบกวน (มีหน่วยเป็น เดซิเบลเอ)
 $L_{Aeq,Ts}$ = ระดับเสียงขณะเกิดเสียงของแหล่งกำเนิด (มีหน่วยเป็น เดซิเบลเอ)
 $L_{Aeq,R}$ = ระดับเสียงขณะไม่มีการรบกวน (มีหน่วยเป็น เดซิเบลเอ)
 T_S = ระยะเวลาของช่วงเวลาที่แหล่งกำเนิดเกิดเสียง (มีหน่วยเป็น นาที)
 T_r = ระยะเวลาอ้างอิงที่กำหนดขึ้นเพื่อใช้ในการคำนวณระดับเสียงขณะมีการรบกวน โดย
-ถ้าเป็นแหล่งกำเนิดที่ก่อให้เกิดเสียงในช่วงเวลา 06.00-22.00 นาฬิกา กำหนดให้มีค่าเท่ากับ 60 นาที
-ถ้าบริเวณที่ทำการตรวจวัดระดับเสียงเป็นพื้นที่ที่ต้องการความเงียบสงบ หรือเป็นแหล่งกำเนิดที่ก่อให้เกิดเสียงในช่วงเวลา22.00-06.00 นาฬิกา กำหนดให้มีค่าเท่ากับ 5 นาที
^{5/} <0.8 คือ ไม่เกิดผลกระทบที่ทำให้เกิดระดับการรบกวน
* กรณีที่ค่าระดับเสียงพื้นฐานมีค่าสูงกว่าระดับเสียงขณะมีการรบกวน อาจเกิดจากกิจกรรมที่ไม่สามารถควบคุมได้ที่เกิดขึ้นในช่วงขณะตรวจวัด เช่น เสียงจากยานพาหนะที่สัญจรบนถนน เป็นต้น

ชื่อผู้ตรวจวัด/บันทึก : นายศิริพัชร จงผดุงเกียรติ
ชื่อผู้ตรวจสอบ/ควบคุม : นายศิลา บรรจงใจรักษ์
ชื่อบริษัทผู้ตรวจวัดและวิเคราะห์ตัวอย่าง : บริษัท ยูโนเต็ด แอนนาลิสต์ แอนด์ เอ็นจิเนียริง คอนซัลแตนท์ จำกัด
เบอร์โทรศัพท์ : 0 2763 2828

ตารางที่ 4-7 ผลการติดตามตรวจสอบระดับเสียงรบกวน บริเวณชุมชนบ้านทุ่ง ระหว่างเดือนมกราคม-มิถุนายน พ.ศ. 2568

การเปลี่ยนแปลงรายละเอียดโครงการในรายงานการประเมินผลกระทบสิ่งแวดล้อม โครงการโรงกลั่นน้ำมันไทยออยล์ ส่วนที่ 1 (ครั้งที่ 6) ของบริษัท ไทยออยล์ จำกัด (มหาชน)

จัดทำรายงานโดย : บริษัท ยูโนเต็ด แอนนาลิสต์ แอนด์ เอ็นจิเนียริง คอนซัลแตนท์ จำกัด

ช่วงเวลาตรวจวัด : ระหว่างวันที่ 4-11 เมษายน พ.ศ. 2568

ตำแหน่งพิกัดของสถานีตรวจวัด : ชุมชนบ้านทุ่ง

ตำแหน่งพิกัด UTM ของสถานี : 47P 0706777E 1449843N

วันที่ติดตามตรวจสอบ	เวลาที่ติดตามตรวจสอบ ¹⁾	ผลการติดตามตรวจสอบ				
		ชุมชนบ้านทุ่ง				
		ระดับเสียงขณะเกิดเสียง ของแหล่งกำเนิด (A)	ระดับเสียง ขณะไม่มีการรบกวน ²⁾ (B)	ระดับเสียงขณะมีการรบกวน ³⁾ (C)	ระดับเสียงพื้นฐาน * (D)	ค่าระดับการรบกวน (C) - (D)
4 เม.ย. 68	08.00-09.00 น.	63.9	61.0	60.8	60.3	<0.8 ⁵⁾
	09.00-10.00 น.	63.3	60.8	59.7	60.3	<0.8 ⁵⁾
	10.00-11.00 น.	63.4	61.8	58.3	60.8	<0.8 ⁵⁾
	11.00-12.00 น.	63.8	61.6	59.8	60.3	<0.8 ⁵⁾
	12.00-13.00 น.	62.8	60.8	58.5	60.1	<0.8 ⁵⁾
	13.00-14.00 น.	61.1	59.0	56.9	58.3	<0.8 ⁵⁾
	14.00-15.00 น.	63.3	60.1	60.5	59.3	1.2
	15.00-16.00 น.	62.5	60.8	57.6	59.8	<0.8 ⁵⁾
	16.00-17.00 น.	61.9	59.0	58.8	58.4	<0.8 ⁵⁾
5 เม.ย. 68	08.00-09.00 น.	62.6	59.9	59.3	59.0	<0.8 ⁵⁾
	09.00-10.00 น.	62.3	61.1	56.1	60.2	<0.8 ⁵⁾
	10.00-11.00 น.	62.2	59.7	58.6	59.0	<0.8 ⁵⁾
	11.00-12.00 น.	62.2	60.9	56.3	60.0	<0.8 ⁵⁾
	12.00-13.00 น.	62.4	60.4	58.1	59.6	<0.8 ⁵⁾
	13.00-14.00 น.	62.4	60.6	57.7	59.8	<0.8 ⁵⁾
	14.00-15.00 น.	62.3	60.3	58.0	59.1	<0.8 ⁵⁾
	15.00-16.00 น.	62.3	60.4	57.8	59.2	<0.8 ⁵⁾
	16.00-17.00 น.	62.4	60.1	58.5	58.9	<0.8 ⁵⁾
6 เม.ย. 68	08.00-09.00 น.	62.4	60.6	57.7	59.2	<0.8 ⁵⁾
	09.00-10.00 น.	62.6	61.5	56.1	60.3	<0.8 ⁵⁾
	10.00-11.00 น.	62.7	61.5	56.5	60.5	<0.8 ⁵⁾
	11.00-12.00 น.	62.6	60.2	58.9	59.4	<0.8 ⁵⁾
	12.00-13.00 น.	62.4	59.3	59.5	58.4	1.1
	13.00-14.00 น.	62.7	61.5	56.5	60.3	<0.8 ⁵⁾
	14.00-15.00 น.	62.4	61.6	54.7	59.0	<0.8 ⁵⁾
	15.00-16.00 น.	63.2	60.9	59.3	59.5	<0.8 ⁵⁾
	16.00-17.00 น.	63.6	62.6	56.7	59.3	<0.8 ⁵⁾
มาตรฐาน ²⁾		-	-	-	-	≤10
หน่วย		เดซิเบลเอ				

ตารางที่ 4-7 (ต่อ) ผลการติดตามตรวจสอบระดับเสียงรบกวน บริเวณชุมชนบ้านทุ่ง ระหว่างเดือนมกราคม-มิถุนายน พ.ศ. 2568

วันที่ติดตามตรวจสอบ	เวลาที่ติดตามตรวจสอบ ^{1/}	ผลการติดตามตรวจสอบ				
		ชุมชนบ้านทุ่ง				
		ระดับเสียงขณะเกิดเสียง ของแหล่งกำเนิด (A)	ระดับเสียง ขณะไม่มีการรบกวน ^{2/} (B)	ระดับเสียงขณะมีการรบกวน ^{4/} (C)	ระดับเสียงพื้นฐาน * (D)	ค่าระดับการรบกวน (C) - (D)
7 เม.ย. 68	08.00-09.00 น.	63.9	63.7	50.4	59.0	<0.8 ^{5/}
	09.00-10.00 น.	64.6	63.4	58.4	58.8	<0.8 ^{5/}
	10.00-11.00 น.	63.3	60.7	59.8	58.2	1.6
	11.00-12.00 น.	63.9	61.4	60.3	59.4	0.9
	12.00-13.00 น.	64.0	61.3	60.7	57.9	2.8
	13.00-14.00 น.	64.3	62.2	60.1	60.1	<0.8 ^{5/}
	14.00-15.00 น.	65.2	64.1	58.7	59.6	<0.8 ^{5/}
	15.00-16.00 น.	64.8	61.9	61.7	60.8	0.9
	16.00-17.00 น.	64.0	60.4	61.5	58.7	2.8
8 เม.ย. 68	08.00-09.00 น.	62.3	59.8	58.7	59.1	<0.8 ^{5/}
	09.00-10.00 น.	62.2	59.6	58.7	58.9	<0.8 ^{5/}
	10.00-11.00 น.	62.2	59.7	58.6	58.8	<0.8 ^{5/}
	11.00-12.00 น.	62.6	59.8	59.4	57.6	1.8
	12.00-13.00 น.	63.6	63.4	50.1	58.4	<0.8 ^{5/}
	13.00-14.00 น.	63.0	60.5	59.4	58.6	0.8
	14.00-15.00 น.	65.4	61.2	63.3	58.2	5.1
	15.00-16.00 น.	64.2	60.4	61.9	58.5	3.4
	16.00-17.00 น.	63.8	62.1	58.9	58.6	<0.8 ^{5/}
9 เม.ย. 68	08.00-09.00 น.	64.7	61.4	62.0	57.8	4.2
	09.00-10.00 น.	63.2	60.9	59.3	59.9	<0.8 ^{5/}
	10.00-11.00 น.	62.8	60.3	59.2	58.9	<0.8 ^{5/}
	11.00-12.00 น.	62.5	60.6	58.0	58.3	<0.8 ^{5/}
	12.00-13.00 น.	63.0	61.3	58.1	59.3	<0.8 ^{5/}
	13.00-14.00 น.	62.5	60.0	58.9	59.2	<0.8 ^{5/}
	14.00-15.00 น.	62.4	60.4	58.1	59.4	<0.8 ^{5/}
	15.00-16.00 น.	62.5	61.1	56.9	59.9	<0.8 ^{5/}
	16.00-17.00 น.	62.5	61.1	56.9	59.9	<0.8 ^{5/}
มาตรฐาน ^{2/}		-	-	-	-	≤10
หน่วย		เดซิเบลเอ				

ตารางที่ 4-7 (ต่อ) ผลการติดตามตรวจสอบระดับเสียงรบกวน บริเวณชุมชนบ้านทุ่ง ระหว่างเดือนมกราคม-มิถุนายน พ.ศ. 2568

วันที่ติดตามตรวจสอบ	เวลาที่ติดตามตรวจสอบ ^{1/}	ผลการติดตามตรวจสอบ				
		ชุมชนบ้านทุ่ง				
		ระดับเสียงขณะเกิดเสียง ของแหล่งกำเนิด (A)	ระดับเสียง ขณะไม่มีการรบกวน ^{3/} (B)	ระดับเสียงขณะมีการรบกวน ^{4/} (C)	ระดับเสียงพื้นฐาน * (D)	ค่าระดับการรบกวน (C) - (D)
10 เม.ย. 68	08.00-09.00 น.	64.4	60.5	62.1	57.1	5.0
	09.00-10.00 น.	64.4	62.5	59.9	57.5	2.4
	10.00-11.00 น.	64.8	61.1	62.4	58.7	3.7
	11.00-12.00 น.	65.1	62.6	61.5	58.7	2.8
	12.00-13.00 น.	66.1	63.9	62.1	61.8	<0.8 ^{5/}
	13.00-14.00 น.	63.6	63.0	54.7	59.6	<0.8 ^{5/}
	14.00-15.00 น.	64.0	60.9	61.1	57.9	3.2
	15.00-16.00 น.	62.9	59.6	60.2	58.8	1.4
	16.00-17.00 น.	64.0	60.3	61.6	57.7	3.9
มาตรฐาน ^{2/}		-	-	-	-	≤10
หน่วย		เดซิเบลเอ				

หมายเหตุ : ^{1/} รายงานผลการติดตามตรวจสอบระดับเสียงรบกวน เฉพาะช่วงเวลาที่โครงการฯ ดำเนินกิจกรรมก่อสร้าง (ระหว่างเวลา 08.00-17.00 น.)
^{2/} ประกาศกระทรวงอุตสาหกรรม เรื่อง กำหนดค่าระดับเสียงการรบกวนและระดับเสียงที่เกิดจากการประกอบกิจการโรงงาน พ.ศ. 2548 ประกาศในราชกิจจานุเบกษา เล่ม 123 ตอนพิเศษ 11 ง วันที่ 25 มกราคม พ.ศ. 2549
^{3/} ค่าระดับเสียงพื้นฐานได้ใช้ค่า L_{A90} ซึ่งเป็นค่ากลางที่ตรวจวัดในช่วงเวลา 06.00-22.00 น. ระหว่างวันที่ 4-11 เมษายน พ.ศ. 2568 และค่าระดับเสียงขณะไม่มีการรบกวนเลือกช่วงเวลาเดียวกับค่าระดับเสียงพื้นฐาน
^{4/} $L_{Aeq,Tr} = [10 \log_{10}(10^{0.1L_{Aeq,Ts}} - 10^{0.1L_{Aeq,R}})] + 10 \log_{10} \frac{T_S}{T_r}$
โดย $L_{Aeq,Tr}$ = ระดับเสียงขณะมีการรบกวน (มีหน่วยเป็น เดซิเบลเอ)
 $L_{Aeq,Ts}$ = ระดับเสียงขณะเกิดเสียงของแหล่งกำเนิด (มีหน่วยเป็น เดซิเบลเอ)
 $L_{Aeq,R}$ = ระดับเสียงขณะไม่มีการรบกวน (มีหน่วยเป็น เดซิเบลเอ)
 T_S = ระยะเวลาของช่วงเวลาที่แหล่งกำเนิดเกิดเสียง (มีหน่วยเป็น นาที)
 T_r = ระยะเวลาอ้างอิงที่กำหนดขึ้นเพื่อใช้ในการคำนวณระดับเสียงขณะมีการรบกวน โดย
-ถ้าเป็นแหล่งกำเนิดที่ก่อให้เกิดเสียงในช่วงเวลา 06.00-22.00 นาฬิกา กำหนดให้มีค่าเท่ากับ 60 นาที
-ถ้าบริเวณที่ทำการตรวจวัดระดับเสียงเป็นพื้นที่ที่ต้องการความเงียบสงบ หรือเป็นแหล่งกำเนิดที่ก่อให้เกิดเสียงในช่วงเวลา22.00-06.00 นาฬิกา กำหนดให้มีค่าเท่ากับ 5 นาที
^{5/} <0.8 คือ ไม่เกิดผลกระทบที่ทำให้เกิดระดับการรบกวน
* กรณีที่ค่าระดับเสียงพื้นฐานมีค่าสูงกว่าระดับเสียงขณะมีการรบกวน อาจเกิดจากกิจกรรมที่ไม่สามารถควบคุมได้ที่เกิดขึ้นในช่วงขณะตรวจวัด เช่น เสียงจากยานพาหนะที่สัญจรบนถนน เป็นต้น

ชื่อผู้ตรวจวัด/บันทึก : นายศิริพัชร จงผดุงเกียรติ
ชื่อผู้ตรวจสอบ/ควบคุม : นายศิลา บรรจงใจรักษ์
ชื่อบริษัทผู้ตรวจวัดและวิเคราะห์ตัวอย่าง : บริษัท ยูโนเต็ด แอนนาลิสต์ แอนด์ เอ็นจิเนียริง คอนซัลแตนท์ จำกัด
เบอร์โทรศัพท์ : 0 2763 2828

ตารางที่ 4-8 ผลการติดตามตรวจสอบระดับเสียงรบกวน บริเวณอ่าวอุดมแมนชั่น ระหว่างเดือนมกราคม-มิถุนายน พ.ศ. 2568

การเปลี่ยนแปลงรายละเอียดโครงการในรายงานการประเมินผลกระทบสิ่งแวดล้อม โครงการโรงกลั่นน้ำมันไทยออยล์ ส่วนที่ 1 (ครั้งที่ 6) ของบริษัท ไทยออยล์ จำกัด (มหาชน)

จัดทำรายงานโดย : บริษัท ยูไนเต็ด แอนนาลิสต์ แอนด์ เอ็นจิเนียริง คอนซัลแตนท์ จำกัด

ช่วงเวลาตรวจวัด : ระหว่างวันที่ 4-11 เมษายน พ.ศ. 2568

ตำแหน่งพิกัดของสถานีตรวจวัด : อ่าวอุดมแมนชั่น ตำแหน่งพิกัด UTM ของสถานี : 47P 0706676E 1451263N

วันที่ติดตามตรวจสอบ	เวลาที่ติดตามตรวจสอบ ¹⁾	ผลการติดตามตรวจสอบ				
		อ่าวอุดมแมนชั่น				
		ระดับเสียงขณะเกิดเสียง ของแหล่งกำเนิด (A)	ระดับเสียง ขณะไม่มีการรบกวน ²⁾ (B)	ระดับเสียงขณะมีการรบกวน ⁴⁾ (C)	ระดับเสียงพื้นฐาน * (D)	ค่าระดับการรบกวน (C) - (D)
4 เม.ย. 68	08.00-09.00 น.	54.9	51.7	52.1	50.3	1.8
	09.00-10.00 น.	55.9	55.1	48.2	51.1	<0.8 ⁵⁾
	10.00-11.00 น.	57.4	54.9	53.8	50.9	2.9
	11.00-12.00 น.	55.4	52.8	51.9	51.0	0.9
	12.00-13.00 น.	56.1	54.8	50.2	50.7	<0.8 ⁵⁾
	13.00-14.00 น.	55.1	53.9	48.9	51.7	<0.8 ⁵⁾
	14.00-15.00 น.	57.7	55.9	53.0	52.4	<0.8 ⁵⁾
	15.00-16.00 น.	59.9	57.1	56.7	52.1	4.6
	16.00-17.00 น.	56.5	56.0	46.9	52.4	<0.8 ⁵⁾
5 เม.ย. 68	08.00-09.00 น.	55.5	51.7	53.2	50.9	2.3
	09.00-10.00 น.	56.5	53	53.9	51.1	2.8
	10.00-11.00 น.	55.8	52.7	52.9	50.8	2.1
	11.00-12.00 น.	56.5	54.8	51.6	50.5	1.1
	12.00-13.00 น.	56.3	55.3	49.4	51.9	<0.8 ⁵⁾
	13.00-14.00 น.	56.5	53.8	53.2	52.4	0.8
	14.00-15.00 น.	59.5	56.8	56.2	55.3	0.9
	15.00-16.00 น.	59.8	54.0	58.5	53.4	5.1
	16.00-17.00 น.	56.0	54.8	49.8	52.2	<0.8 ⁵⁾
6 เม.ย. 68	08.00-09.00 น.	54.4	52.1	50.5	51.5	<0.8 ⁵⁾
	09.00-10.00 น.	54.4	52.7	49.5	51.9	<0.8 ⁵⁾
	10.00-11.00 น.	54.5	53.1	48.9	52.3	<0.8 ⁵⁾
	11.00-12.00 น.	55.6	51.8	53.3	50.9	2.4
	12.00-13.00 น.	59	53.8	57.4	50.6	6.8
	13.00-14.00 น.	64	61.3	60.7	53.4	7.3
	14.00-15.00 น.	62.1	62.0	45.7	51.2	<0.8 ⁵⁾
	15.00-16.00 น.	60.3	58.7	55.2	51.8	3.4
	16.00-17.00 น.	58.8	56.0	55.6	50.9	4.7
มาตรฐาน ²⁾		-	-	-	-	≤10
หน่วย		เดซิเบลเอ				

ตารางที่ 4-8 (ต่อ) ผลการติดตามตรวจสอบระดับเสียงรบกวน บริเวณอ่าวอุดมแมนชั่น ระหว่างเดือนมกราคม-มิถุนายน พ.ศ. 2568

วันที่ติดตามตรวจสอบ	เวลาที่ติดตามตรวจสอบ ^{1/}	ผลการติดตามตรวจสอบ				
		อ่าวอุดมแมนชั่น				
		ระดับเสียงขณะเกิดเสียง ของแหล่งกำเนิด (A)	ระดับเสียง ขณะไม่มีการรบกวน ^{3/} (B)	ระดับเสียงขณะมีการรบกวน ^{4/} (C)	ระดับเสียงพื้นฐาน * (D)	ค่าระดับการรบกวน (C) - (D)
7 เม.ย. 68	08.00-09.00 น.	60.3	56.6	57.9	51.5	6.4
	09.00-10.00 น.	57.6	54.2	54.9	49.7	5.2
	10.00-11.00 น.	59.7	55.4	57.7	50.7	7.0
	11.00-12.00 น.	56.1	54.5	51.0	50.5	<0.8 ^{5/}
	12.00-13.00 น.	55.9	53.4	52.3	52.0	<0.8 ^{5/}
	13.00-14.00 น.	56.6	53.9	53.3	52.9	<0.8 ^{5/}
	14.00-15.00 น.	55.0	52.5	51.4	51.4	<0.8 ^{5/}
	15.00-16.00 น.	56.5	52.7	54.2	52.0	2.2
	16.00-17.00 น.	55.2	53.4	50.5	51.6	<0.8 ^{5/}
8 เม.ย. 68	08.00-09.00 น.	55.8	53.7	51.6	52.9	<0.8 ^{5/}
	09.00-10.00 น.	56.1	54.1	51.8	53.1	<0.8 ^{5/}
	10.00-11.00 น.	55.6	53.2	51.9	52.4	<0.8 ^{5/}
	11.00-12.00 น.	56.0	54.9	49.5	54.0	<0.8 ^{5/}
	12.00-13.00 น.	55.8	54.2	50.7	53.0	<0.8 ^{5/}
	13.00-14.00 น.	56.7	53.9	53.5	52.9	<0.8 ^{5/}
	14.00-15.00 น.	55.6	53.4	51.6	52.4	<0.8 ^{5/}
	15.00-16.00 น.	54.8	53.0	50.1	52.3	<0.8 ^{5/}
	16.00-17.00 น.	54.9	53.1	50.2	52.2	<0.8 ^{5/}
9 เม.ย. 68	08.00-09.00 น.	54.7	53.3	49.1	52.6	<0.8 ^{5/}
	09.00-10.00 น.	54.9	52.9	50.6	52.2	<0.8 ^{5/}
	10.00-11.00 น.	54.7	52.4	50.8	51.7	<0.8 ^{5/}
	11.00-12.00 น.	54.7	53.9	47.0	52.5	<0.8 ^{5/}
	12.00-13.00 น.	54.6	53.1	49.3	52.2	<0.8 ^{5/}
	13.00-14.00 น.	54.4	52.6	49.7	52.0	<0.8 ^{5/}
	14.00-15.00 น.	54.3	52.7	49.2	51.9	<0.8 ^{5/}
	15.00-16.00 น.	54.5	53.0	49.2	52.3	<0.8 ^{5/}
	16.00-17.00 น.	54.5	53.5	47.6	52.8	<0.8 ^{5/}
มาตรฐาน ^{2/}		-	-	-	-	≤10
หน่วย		เดซิเบลเอ				

ตารางที่ 4-8 (ต่อ) ผลการติดตามตรวจสอบระดับเสียงรบกวน บริเวณอ่าวอุดมแม่น้ำ ระหว่างเดือนมกราคม-มิถุนายน พ.ศ. 2568

วันที่ติดตามตรวจสอบ	เวลาที่ติดตามตรวจสอบ ^{1/}	ผลการติดตามตรวจสอบ				
		ชุมชนบ้านทุ่ง				
		ระดับเสียงขณะเกิดเสียง ของแหล่งกำเนิด (A)	ระดับเสียง ขณะไม่มีการรบกวน ^{3/} (B)	ระดับเสียงขณะมีการรบกวน ^{5/} (C)	ระดับเสียงพื้นฐาน * (D)	ค่าระดับการรบกวน (C) - (D)
10 เม.ย. 68	08.00-09.00 น.	54.8	52.9	50.3	50.9	<0.8 ^{5/}
	09.00-10.00 น.	55.6	54.7	48.3	51.3	<0.8 ^{5/}
	10.00-11.00 น.	55.0	53.3	50.1	51.5	<0.8 ^{5/}
	11.00-12.00 น.	54.5	53.7	46.8	52.4	<0.8 ^{5/}
	12.00-13.00 น.	54.4	52.6	49.7	51.7	<0.8 ^{5/}
	13.00-14.00 น.	55.2	52.2	52.2	51.3	0.9
	14.00-15.00 น.	55.2	51.6	52.7	50.5	2.2
	15.00-16.00 น.	55.1	52.6	51.5	51.2	<0.8 ^{5/}
	16.00-17.00 น.	54.8	52.6	50.8	51.0	<0.8 ^{5/}
มาตรฐาน ^{2/}		-	-	-	-	≤10
หน่วย		เดซิเบลเอ				

หมายเหตุ : ^{1/} รายงานผลการติดตามตรวจสอบระดับเสียงรบกวน เฉพาะช่วงเวลาที่โครงการฯ ดำเนินกิจกรรมก่อสร้าง (ระหว่างเวลา 08.00-17.00 น.)
^{2/} ประกาศกระทรวงอุตสาหกรรม เรื่อง กำหนดค่าระดับเสียงการรบกวนและระดับเสียงที่เกิดจากการประกอบกิจการโรงงาน พ.ศ. 2548 ประกาศในราชกิจจานุเบกษา เล่ม 123 ตอนพิเศษ 11 ง วันที่ 25 มกราคม พ.ศ. 2549
^{3/} ค่าระดับเสียงพื้นฐานได้ใช้ค่า L_{A90} ซึ่งเป็นค่ากลางที่ตรวจวัดในช่วงเวลา 06.00-22.00 น. ระหว่างวันที่ 4-11 เมษายน พ.ศ. 2568 และค่าระดับเสียงขณะไม่มีการรบกวนเลือกช่วงเวลาเดียวกับค่าระดับเสียงพื้นฐาน
^{4/}
$$L_{Aeq,Tr} = [10 \log_{10}(10^{0.1L_{Aeq,Ts}} - 10^{0.1L_{Aeq,R}})] + 10 \log_{10} \frac{T_S}{T_r}$$

โดย

$L_{Aeq,Tr}$ = ระดับเสียงขณะมีการรบกวน (มีหน่วยเป็น เดซิเบลเอ)

$L_{Aeq,Ts}$ = ระดับเสียงขณะเกิดเสียงของแหล่งกำเนิด (มีหน่วยเป็น เดซิเบลเอ)

$L_{Aeq,R}$ = ระดับเสียงขณะไม่มีการรบกวน (มีหน่วยเป็น เดซิเบลเอ)

T_S = ระยะเวลาของช่วงเวลาที่แหล่งกำเนิดเกิดเสียง (มีหน่วยเป็น นาที)

T_r = ระยะเวลาอ้างอิงที่กำหนดขึ้นเพื่อใช้ในการคำนวณระดับเสียงขณะมีการรบกวน โดย

- ถ้าเป็นแหล่งกำเนิดที่ก่อให้เกิดเสียงในช่วงเวลา 06.00-22.00 นาฬิกา กำหนดให้มีค่าเท่ากับ 60 นาที

- ถ้าบริเวณที่ทำการตรวจวัดระดับเสียงเป็นพื้นที่ที่ต้องการความเงียบสงบ หรือเป็นแหล่งกำเนิดที่ก่อให้เกิดเสียงในช่วงเวลา22.00-06.00 นาฬิกา กำหนดให้มีค่าเท่ากับ 5 นาที

^{5/} <0.8 คือ ไม่เกิดผลกระทบที่ทำให้เกิดระดับการรบกวน

* กรณีที่ค่าระดับเสียงพื้นฐานมีค่าสูงกว่าระดับเสียงขณะมีการรบกวน อาจเกิดจากกิจกรรมที่ไม่สามารถควบคุมได้ที่เกิดขึ้นในช่วงขณะตรวจวัด เช่น เสียงจากยานพาหนะที่สัญจรบนถนน เป็นต้น

ชื่อผู้ตรวจวัด/บันทึก : นายศิริพัชร จงผดุงเกียรติ
ชื่อผู้ตรวจสอบ/ควบคุม : นายศิลา บรรจงใจรักษ์
ชื่อบริษัทผู้ตรวจวัดและวิเคราะห์ตัวอย่าง : บริษัท ยูโนเต็ด แอนนาลิสต์ แอนด์ เอ็นจิเนียริง คอนซัลแตนท์ จำกัด
เบอร์โทรศัพท์ : 0 2763 2828

4.3 เปรียบเทียบผลการติดตามตรวจสอบระดับเสียงโดยทั่วไป

การเปรียบเทียบผลการติดตามตรวจสอบระดับเสียงโดยทั่วไป โครงการโรงกลั่นน้ำมันไทยออยล์ ส่วนที่ 1 (ครั้งที่ 6) ของบริษัท ไทยออยล์ จำกัด (มหาชน) ระยะก่อสร้างระหว่างปี พ.ศ. 2565 ถึงปี พ.ศ. 2568 จำนวน 4 จุด ได้แก่ บริเวณริมรั้วของโรงกลั่นฯ ด้านทิศตะวันออกเฉียงใต้ บ้านอ่าวอุดม ชุมชนบ้านทุ่ง และอ่าวอุดมแมนชั่น สรุปผลได้ดังตารางที่ 4-9 และรูปที่ 4-5 ถึงรูปที่ 4-8 โดยมีรายละเอียดดังนี้

- จากการเปรียบเทียบผลการติดตามตรวจสอบระดับเสียงเฉลี่ย 24 ชั่วโมง ระยะก่อสร้าง ระหว่างปี พ.ศ. 2565 ถึงปี พ.ศ. 2568 พบว่า ผลการติดตามตรวจสอบระหว่างเดือนมกราคม-มิถุนายน พ.ศ. 2568 บริเวณริมรั้วของโรงกลั่นฯ ด้านทิศตะวันออกเฉียงใต้ และบริเวณบ้านอ่าวอุดม มีแนวโน้มลดลงเล็กน้อย ขณะที่บริเวณชุมชนบ้านทุ่ง และบริเวณอ่าวอุดมแมนชั่น มีแนวโน้มเพิ่มขึ้นเล็กน้อย เมื่อเปรียบเทียบกับผลการติดตามตรวจสอบครั้งที่ผ่านมา อย่างไรก็ตาม ผลการติดตามตรวจสอบทั้งหมดยังมีค่าอยู่ในมาตรฐานที่กำหนด

- จากการเปรียบเทียบผลการติดตามตรวจสอบระดับเสียงเฉลี่ยกลางวันและกลางคืน ระยะก่อสร้าง ระหว่างปี พ.ศ. 2565 ถึงปี พ.ศ. 2568 พบว่า ผลการติดตามตรวจสอบระหว่างเดือนมกราคม-มิถุนายน พ.ศ. 2568 บริเวณริมรั้วของโรงกลั่นฯ ด้านทิศตะวันออกเฉียงใต้ และบริเวณบ้านอ่าวอุดม มีแนวโน้มลดลง ขณะที่บริเวณชุมชนบ้านทุ่ง และบริเวณอ่าวอุดมแมนชั่น มีแนวโน้มเพิ่มขึ้นเล็กน้อย เมื่อเปรียบเทียบกับผลการติดตามตรวจสอบครั้งที่ผ่านมา

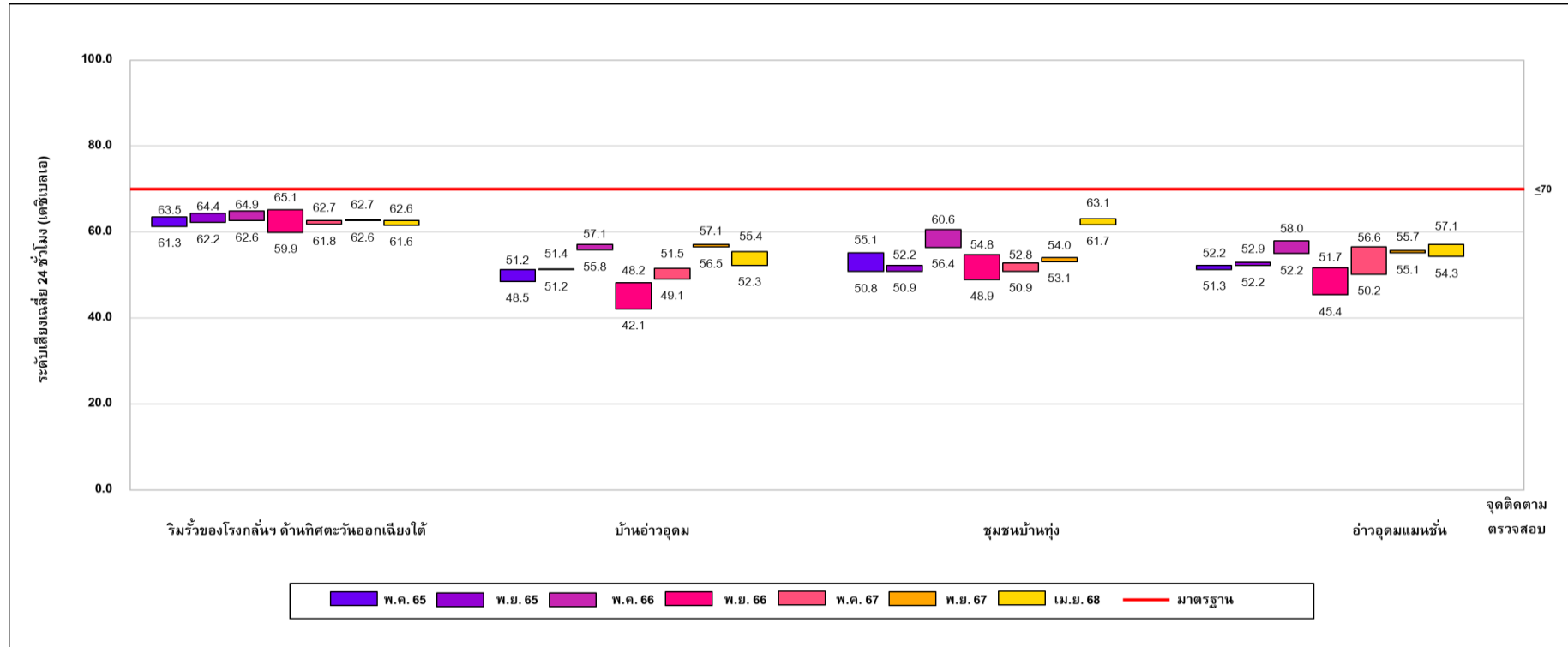
- จากการเปรียบเทียบผลการติดตามตรวจสอบระดับเสียงเปอร์เซ็นต์ไทม์ที่ 90 ระยะก่อสร้าง ระหว่างปี พ.ศ. 2565 ถึงปี พ.ศ. 2568 พบว่า ผลการติดตามตรวจสอบระหว่างเดือนมกราคม-มิถุนายน พ.ศ. 2568 บริเวณอ่าวอุดมแมนชั่น มีแนวโน้มลดลง ขณะที่บริเวณริมรั้วของโรงกลั่นฯ ด้านทิศตะวันออกเฉียงใต้ บริเวณบ้านอ่าวอุดม บริเวณชุมชนบ้านทุ่ง มีแนวโน้มเพิ่มขึ้นเล็กน้อย เมื่อเปรียบเทียบกับผลการติดตามตรวจสอบครั้งที่ผ่านมา

- จากการเปรียบเทียบผลการติดตามตรวจสอบระดับเสียงสูงสุด ระยะก่อสร้าง ระหว่างปี พ.ศ. 2565 ถึงปี พ.ศ. 2568 พบว่า ผลการติดตามตรวจสอบระหว่างเดือนมกราคม-มิถุนายน พ.ศ. 2568 บริเวณริมรั้วของโรงกลั่นฯ ด้านทิศตะวันออกเฉียงใต้ มีแนวโน้มลดลง ขณะที่บริเวณบ้านอ่าวอุดม บริเวณชุมชนบ้านทุ่ง และบริเวณอ่าวอุดมแมนชั่น มีแนวโน้มเพิ่มขึ้นเล็กน้อย เมื่อเปรียบเทียบกับผลการติดตามตรวจสอบครั้งที่ผ่านมา อย่างไรก็ตาม ผลการติดตามตรวจสอบทั้งหมดยังมีค่าอยู่ในมาตรฐานที่กำหนด

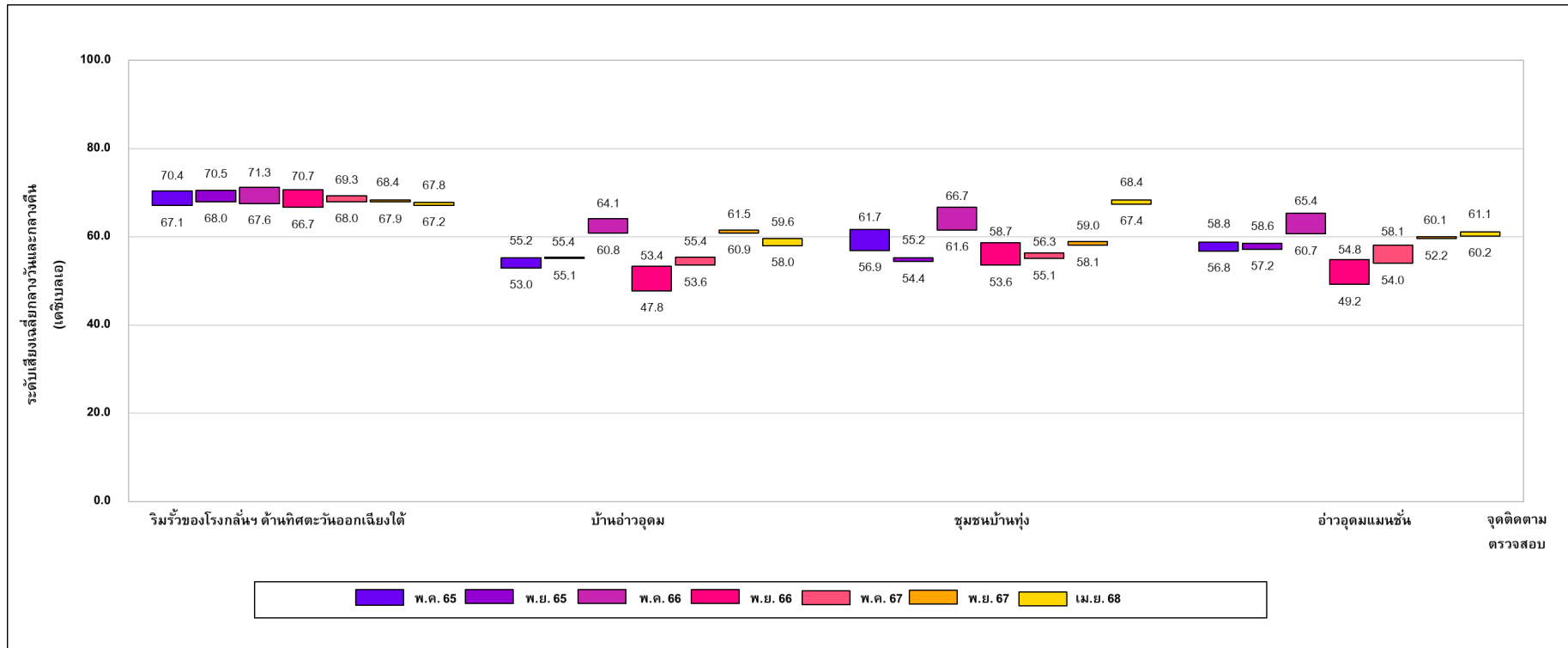
ตารางที่ 4-9 **เปรียบเทียบผลการติดตามตรวจสอบระดับเสียงโดยทั่วไป**
การเปลี่ยนแปลงรายละเอียดโครงการในรายงานการประเมินผลกระทบสิ่งแวดล้อม
โครงการโรงกลั่นน้ำมันไทยออยล์ ส่วนที่ 1 (ครั้งที่ 6) บริษัท ไทยออยล์ จำกัด (มหาชน)
ระยะก่อสร้าง ระหว่างปี พ.ศ. 2565 ถึงปี พ.ศ. 2568

จุดติดตามตรวจสอบ	เดือนที่ติดตามตรวจสอบ	ผลการติดตามตรวจสอบ			
		L _{Aeq} 24 hours	L _{Adn}	L _{A90}	L _{Amax}
1. บริเวณริมรั้วของโรงกลั่นฯ ด้านทิศตะวันออกเฉียงใต้	ระยะก่อสร้าง (พ.ค. 65)	61.3-63.5	67.1-70.4	56.4-64.1	86.6-89.5
	ระยะก่อสร้าง (พ.ย. 65)	62.2-64.4	68.0-70.5	59.1-63.8	82.0-89.0
	ระยะก่อสร้าง (พ.ค. 66)	62.6-64.9	67.6-71.3	56.8-65.5	76.7-91.4
	ระยะก่อสร้าง (พ.ย. 66)	59.9-65.1	66.7-70.7	53.4-67.2	83.4-95.1
	ระยะก่อสร้าง (พ.ค. 67)	61.8-62.7	68.0-69.3	58.1-62.6	78.5-83.8
	ระยะก่อสร้าง (พ.ย. 67)	62.6-62.7	67.9-68.4	55.2-63.4	78.1-85.3
	ระยะก่อสร้าง (เม.ย. 68)	61.6-62.6	67.2-67.8	55.7-63.3	77.6-88.2
2. บ้านอ่าวอุดม	ระยะก่อสร้าง (พ.ค. 65)	48.5-51.2	53.0-55.2	41.1-51.2	78.3-83.0
	ระยะก่อสร้าง (พ.ย. 65)	51.2-51.4	55.1-55.4	44.7-53.1	81.6-83.5
	ระยะก่อสร้าง (พ.ค. 66)	55.8-57.1	60.8-64.1	51.5-60.4	76.3-91.1
	ระยะก่อสร้าง (พ.ย. 66)	42.1-48.2	47.8-53.4	38.0-45.9	73.9-80.4
	ระยะก่อสร้าง (พ.ค. 67)	49.1-51.5	53.6-55.4	42.9-54.0	70.1-75.9
	ระยะก่อสร้าง (พ.ย. 67)	56.5-57.1	60.9-61.5	48.2-57.6	80.0-81.6
	ระยะก่อสร้าง (เม.ย. 68)	52.3-55.4	58.0-59.6	49.3-61.9	75.8-78.7
3. ชุมชนบ้านทุ่ง	ระยะก่อสร้าง (พ.ค. 65)	50.8-55.1	56.9-61.7	44.8-55.9	79.0-99.5
	ระยะก่อสร้าง (พ.ย. 65)	50.9-52.2	54.4-55.2	43.9-54.9	80.4-83.8
	ระยะก่อสร้าง (พ.ค. 66)	56.4-60.6	61.6-66.7	52.4-64.4	77.1-93.6
	ระยะก่อสร้าง (พ.ย. 66)	48.9-54.8	53.6-58.7	41.7-52.8	79.4-85.0
	ระยะก่อสร้าง (พ.ค. 67)	50.9-52.8	55.1-56.3	44.7-54.6	71.4-76.2
	ระยะก่อสร้าง (พ.ย. 67)	53.1-54.0	58.1-59.0	49.0-55.1	68.8-81.3
	ระยะก่อสร้าง (เม.ย. 68)	61.7-63.1	67.4-68.4	59.1-63.4	78.1-88.4
4. อ่าวอุดมแมนชั่น	ระยะก่อสร้าง (พ.ค. 65)	51.3-52.2	56.8-58.8	44.5-52.2	80.8-85.2
	ระยะก่อสร้าง (พ.ย. 65)	52.2-52.9	57.2-58.6	47.8-55.5	76.6-79.2
	ระยะก่อสร้าง (พ.ค. 66)	55.0-58.0	60.7-65.4	51.7-62.8	76.5-90.2
	ระยะก่อสร้าง (พ.ย. 66)	45.4-51.7	49.2-54.8	36.7-51.7	67.6-90.4
	ระยะก่อสร้าง (พ.ค. 67)	50.2-56.6	54.0-58.1	43.7-61.4	74.2-85.8
	ระยะก่อสร้าง (พ.ย. 67)	55.1-55.7	59.6-60.1	47.5-56.7	78.0-79.9
	ระยะก่อสร้าง (เม.ย. 68)	54.3-57.1	60.2-61.1	51.2-56.2	72.9-85.9
มาตรฐาน ^{1/}		≤70	-	-	≤115
หน่วย		เดซิเบลเอ			

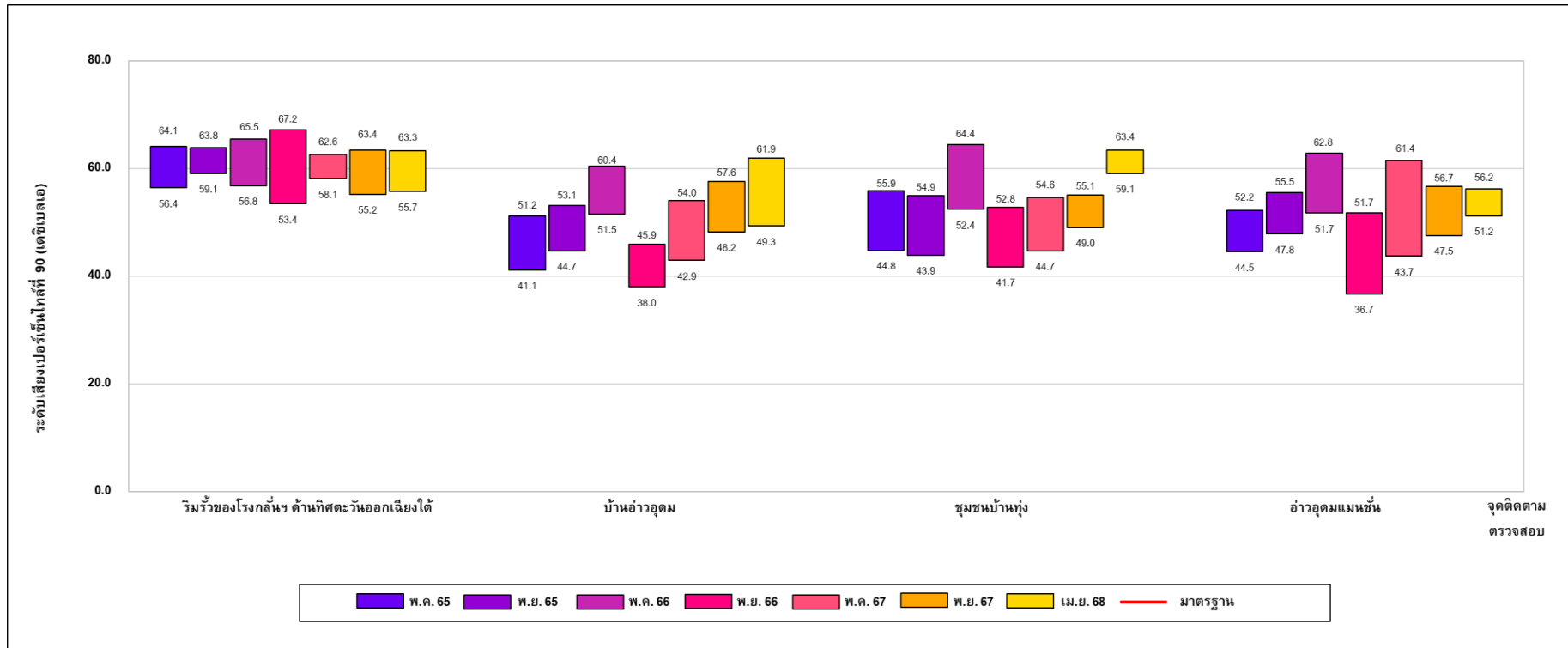
หมายเหตุ : ^{1/} ประกาศคณะกรรมการสิ่งแวดล้อมแห่งชาติ ฉบับที่ 15 (พ.ศ. 2540) เรื่อง กำหนดมาตรฐานระดับเสียงโดยทั่วไป
ประกาศในราชกิจจานุเบกษา เล่ม 114 ตอนที่ 27 ง วันที่ 3 เมษายน พ.ศ. 2540



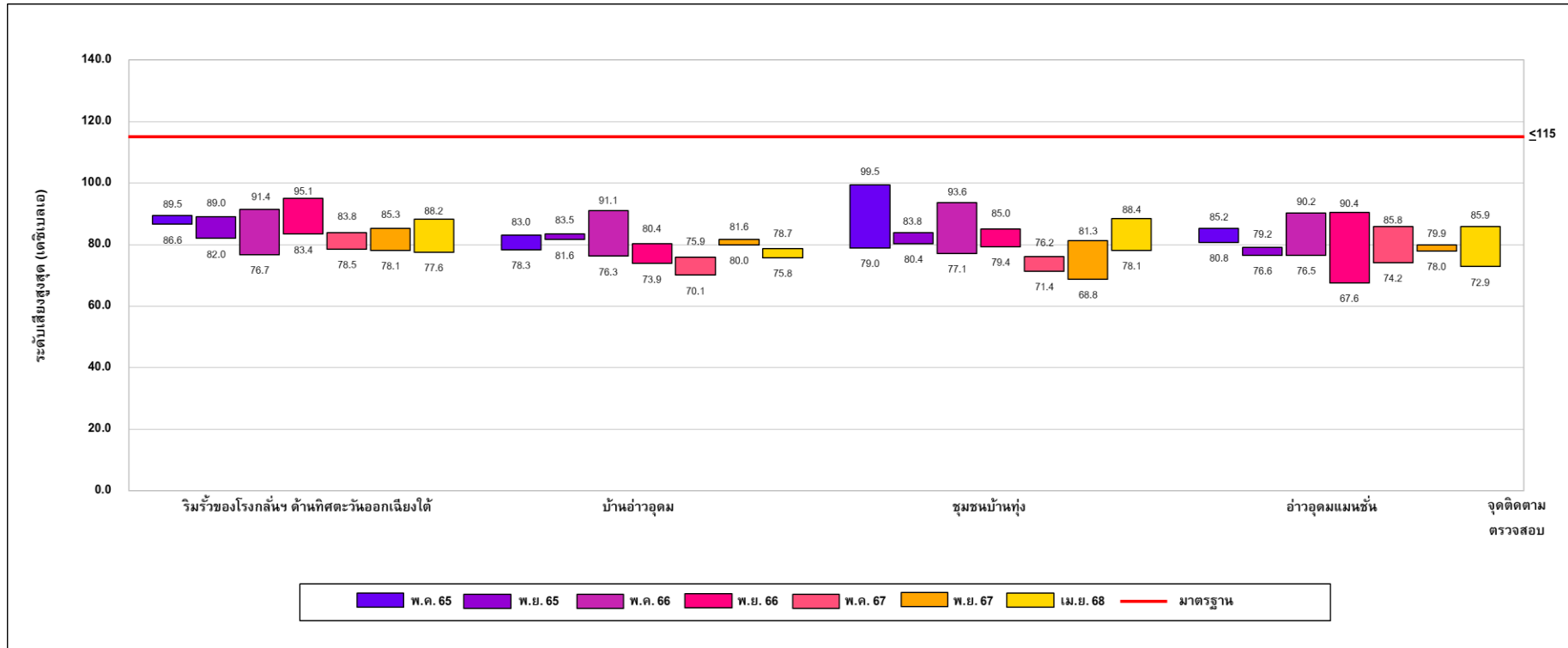
รูปที่ 4-5 เปรียบเทียบระดับเสียงเฉลี่ย 24 ชั่วโมง ระยะก่อสร้าง ระหว่างปี พ.ศ. 2565 ถึงปี พ.ศ. 2568



รูปที่ 4-6 เปรียบเทียบระดับเสียงกลางวันและกลางคืน ระยะก่อสร้าง ระหว่างปี พ.ศ. 2565 ถึงปี พ.ศ. 2568



รูปที่ 4-7 เปรียบเทียบระดับเสียงเปอร์เซ็นต์ไทม์ 90 ระยะก่อสร้าง ระหว่างปี พ.ศ. 2565 ถึงปี พ.ศ. 2568



รูปที่ 4-8 เปรียบเทียบระดับเสียงสูงสุด ระยะก่อสร้าง ระหว่างปี พ.ศ. 2565 ถึงปี พ.ศ. 2568